



sace 
gruppo cdp

**Il nostro impegno.
Per le nostre imprese.
Verso il nostro futuro.**

Bilancio di Sostenibilità 2020

Bilancio di Sostenibilità 2020

sace 
gruppo cdp

Il presente Bilancio di Sostenibilità non costituisce la Dichiarazione di carattere non finanziario di cui al D.Lgs 254/2016 predisposta a livello consolidato dalla controllante Cassa Depositi e prestiti S.p.A.

2



Il nostro 2020: un anno complesso al fianco delle imprese

- 25 2.1 Il ruolo di SACE a sostegno del Sistema Paese
- 27 2.2 Il nuovo mandato per l'emergenza Covid-19
- 28 2.3 L'impegno trasversale nel *Green*

4



Il nostro modo di lavorare: il valore del rispetto delle regole

- 41 4.1 Una condotta aziendale rigorosa
- 41 4.2 Trasparenza e semplificazione

5



Le nostre direttrici: l'impegno per lo sviluppo del paese

- 47 5.1 Supporto alle Pmi e alle imprese ad alto potenziale
- 50 5.2 Finanza sostenibile
- 52 5.3 Innovazione e digitalizzazione

6



La nostra comunità: l'attenzione a ciò che ci circonda

- 57 6.1 I clienti: il nostro valore assoluto
- 59 6.2 Le persone: la nostra risorsa più preziosa
- 67 6.3 I fornitori: i nostri partner strategici
- 68 6.4 Le istituzioni: una collaborazione per lo sviluppo del Sistema Paese

7



Il nostro impegno *green*: la riduzione dell'impatto sull'ambiente

- 73 7.1 Le iniziative in ambito ambientale
- 74 7.2 Efficiamento energetico
- 76 7.3 Economia circolare

80 **GRI Content Index**

4 Lettera agli Stakeholder

7 Introduzione: highlights 2020

1



La nostra identità: solide basi per costruire il futuro

- 11 1.1 Il Gruppo
- 14 1.2 La nostra storia
- 16 1.3 I valori a cui ci ispiriamo
- 18 1.4 Corporate Governance
- 20 1.5 Il nostro modello di organizzazione, gestione e controllo

3



La nostra idea di sostenibilità: una priorità imprescindibile

- 33 3.1 Nota metodologica
- 34 3.2 I nostri stakeholder
- 34 3.3 I nostri pilastri

Lettera agli Stakeholders

“

Rodolfo Errore
Presidente



Ci troviamo a un punto di svolta decisivo per l'Italia e sarà necessario agire su diverse leve per agganciare la ripresa. Servirà puntare su politiche economiche espansive; sull'attuazione del piano Next Generation EU; su un sistema finanziario globale focalizzato sul finanziamento dell'economia reale, sull'eccellenza del nostro tessuto imprenditoriale e su un'ambiziosa agenda verde.

Tutto questo in una logica inclusiva a servizio delle generazioni a venire.

“

Pierfrancesco Latini
Amministratore delegato



Finalmente è maturata la consapevolezza della necessità di un approccio sostenibile per il futuro del Pianeta e si è diffusa una forte attenzione al green e alla tutela ambientale come grande opportunità di investimento, crescita e occupazione per l'intero sistema produttivo.

SACE, in quanto gestore diretto del programma di garanzie legate al Green New Deal, potrà giocare un ruolo strategico nella transizione ecologica italiana, anche supportando gli investimenti previsti dal PNRR.

Tutto questo in linea con gli indirizzi e la tassonomia definiti dall'Unione Europea, cui ho avuto il privilegio di contribuire in prima persona nell'ambito del Technical Expert Group sulla finanza sostenibile, un passo decisivo verso la definizione di un framework di riferimento per la crescita e lo sviluppo sostenibile del nostro Paese.

Cari Stakeholder,

è con grande orgoglio che condividiamo oggi con voi i pilastri su cui si fonda il nostro presente e attraverso i quali ci proiettiamo verso il nostro futuro.

Il 2020 è stato certamente un anno particolarmente complesso. L'onda d'urto della Pandemia Covid-19 sull'economia italiana e mondiale è stata devastante e le sue conseguenze - ancora difficilmente valutabili - perdureranno nel tempo. Se da un lato l'emergenza economico-sanitaria ha scardinato i paradigmi e gli equilibri economici che governavano i mercati, dall'altro ha contribuito a portare alla ribalta l'urgenza per i Governi di fare scelte a medio e lungo termine e per le imprese di ripensare i propri modelli di business in chiave sostenibile.

La sostenibilità, infatti, rappresenta ormai un tema imprescindibile e ineluttabile per il futuro del Pianeta e delle generazioni a venire ed è l'unica strada da perseguire per realizzare, insieme, un nuovo modello di sviluppo equilibrato e inclusivo, che non lasci indietro nessuno. Una consapevolezza che è da sempre al centro delle nostre scelte strategiche e che in SACE decliniamo nell'agire quotidiano. Una convinzione che si è rafforzata ulteriormente nell'ultimo anno, anche alla luce dell'ampliamento del nostro mandato a sostegno del Sistema Paese.

Ci riferiamo in particolare alle nuove operatività a sostegno del mercato domestico e dei progetti *green* sul territorio nazionale, che oggi ci rendono a tutti gli effetti un'istituzione di promozione dello sviluppo del Sistema Paese. Un ruolo più ampio rispetto all'originario a supporto dell'export e dell'internazionalizzazione, che abbiamo portato avanti - e continueremo a farlo - con grande dedizione e senso di responsabilità, al fianco del tessuto imprenditoriale italiano.

La ricerca di uno sviluppo inclusivo, la creazione di valore condiviso e l'attenzione alle tematiche sociali e ambientali sono impegni che perseguiamo e che promuoviamo presso tutti i nostri stakeholder. Tra questi, in primis, le aziende italiane, che sono al centro del nostro modello di business e che affianchiamo e sosteniamo nelle loro attività sul mercato domestico e globale. Poi le persone, che gravitano attorno al mondo SACE e in modo particolare i dipendenti, a cui

riserviamo un'attenzione speciale e che - in questo anno particolarmente complesso - hanno dato prova di tutta la loro dedizione verso la nostra missione a supporto dell'economia nazionale.

E infine, l'Italia, il nostro meraviglioso Paese, che vogliamo far crescere e a cui vogliamo dare un contributo concreto, attraverso la nostra operatività, per un futuro migliore. E su questo, vorremmo sottolineare l'importanza del compito che ci è stato affidato dal Decreto Semplificazioni di luglio nel *Green New Deal* italiano, attraverso il quale, con le nostre garanzie, contribuiremo in modo sostanziale alla transizione ecologica italiana.

Potremo, infatti, garantire progetti *green* nel territorio nazionale, volti ad agevolare la transizione verso un'economia a minor impatto ambientale, a integrare i cicli produttivi con tecnologie a basse emissioni e a promuovere iniziative per sviluppare una nuova mobilità. Si tratta di obiettivi ambiziosi che porteremo avanti cercando di promuovere nel nostro modello di business un perfetto allineamento tra valori, economia e finanza.

Questo documento, quindi, non si limita a informarvi e a tenervi aggiornati sui risultati che abbiamo conseguito nel 2020, fissando un punto di partenza per gli anni a venire, ma vuole essere una bussola d'orientamento per la SACE che vogliamo essere. Perché i risultati raggiunti sono stati il frutto di un grande lavoro corale, al quale abbiamo contribuito tutti insieme. Un lavoro che deve continuare anche in futuro con lo stesso impegno e con la convinzione che adottare una strategia e un business sostenibili assicurano una crescita inclusiva in grado di garantire coesione sociale.

Solo in questo modo sarà possibile raggiungere un successo durevole e condiviso.

Tutto questo, tenendo bene a mente che il successo non si misura solo sui risultati: quel che conta davvero è fare - insieme - le cose giuste per le giuste ragioni.

**Ecco il nostro impegno,
per le nostre imprese,
verso il nostro futuro.**

Le nuove sfide del 2020 tra crisi inedite e strumenti straordinari.

In questo contesto, anche il Gruppo SACE è stato chiamato a nuove sfide.

- Con il **Decreto Rilancio** si sono aggiunte ulteriori agevolazioni a beneficio delle imprese, quali: la possibilità di chiedere quote rilevanti dei finanziamenti a fondo perduto; l'aumento – per alcune fattispecie il raddoppio - degli importi concedibili; l'estensione dell'operatività dei finanziamenti agevolati a progetti nei Paesi UE, finora esclusi dal perimetro di intervento; la possibilità di coprire i costi di partecipazione a Fiere internazionali che si svolgono in Italia, dove inizia l'internazionalizzazione.
- Il **Decreto Liquidità** ha affidato a SACE una missione importante all'interno delle misure emergenziali definite dal Governo italiano. Con grande slancio SACE ha messo in piedi, in pochissimo tempo e sfruttando al massimo tutta l'esperienza maturata in 40 anni di attività come istituzione al servizio del mondo imprenditoriale, lo strumento "Garanzia Italia", attraverso il quale garantisce, con una controgaranzia dello Stato, i finanziamenti erogati dalle banche alle imprese colpite dall'emergenza Covid-19.
- Il **Fondo 394**, gestito da SIMEST per conto del MAECI per erogare finanziamenti agevolati alle imprese per l'internazionalizzazione, è stato rifinanziato con una dotazione di 600 milioni, cui si aggiungono 300 milioni per quote di finanziamenti a fondo perduto.
- A luglio 2020 il **Decreto Legge Semplificazioni (76/2020)** ha affidato a SACE il compito di rilasciare garanzie per facilitare la transizione *green* del Paese e di attuare il **Green New Deal italiano**.

Il supporto del Gruppo SACE è stato e sarà ulteriormente potenziato, anche grazie alla controgaranzia dello Stato sulle attività di export, attivata quest'anno e che permetterà a SACE di sostenere con ancora più forza il Made in Italy nel mondo.

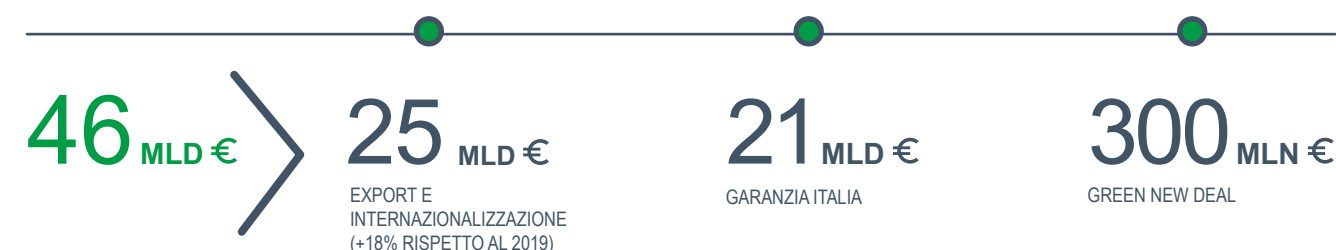


SACE ha ricevuto il riconoscimento "Green Star Sostenibilità 2021" dall'Istituto Tedesco ITQF e dal suo media partner La Repubblica Affari & Finanza, essendosi classificata come una delle imprese più sostenibili nel settore Assicurazioni nel 2020.

Le "Green Star" sono quelle aziende che più si sono impegnate attraverso strategie di *green economy*, con il preciso intento di minimizzare l'impatto del proprio business nel pieno rispetto dell'ambiente e della società.

Highlights 2020

Totale Risorse Mobilitate



156 MLD €
PORTAFOGLIO AL 31.12.2020

26 MILA
NUMERO CLIENTI

1004
NUMERO DIPENDENTI

Dati bilancio d'esercizio SACE al 31.12.2020



79,7 MLN €
UTILE NETTO

736,9 MLN €
PREMI LORDI

163,6
SINISTRI LIQUIDATI

4,7 MLD €
PATRIMONIO NETTO

4,9 MLD €
RISERVE TECNICHE

EF Solare Italia

GARANZIA GREEN

Rinnovabili Impianti fotovoltaici

 **160** MLN €

SACE ha garantito un finanziamento *green*, nell'ambito delle attività a sostegno del *Green New Deal* italiano, di 160 milioni di euro, a EF Solare Italia, azienda italiana leader del settore fotovoltaico. Il finanziamento è finalizzato all'ammodernamento e il *repowering* degli impianti fotovoltaici di EF Solare installati sul territorio nazionale, al fine di migliorarne l'efficienza e incrementarne la produttività.

1.

La nostra identità: solide basi su cui costruire il futuro

1.1 Il Gruppo

GRI 102-1, GRI 102-2, GRI 102-3, GRI 102-4, GRI 102-5, GRI 102-6, GRI 102-7

SACE in sintesi

SACE S.p.A. è la società assicurativo-finanziaria italiana specializzata nel sostegno alle imprese e al tessuto economico nazionale attraverso un'ampia gamma di strumenti e soluzioni a supporto della competitività in Italia e nel mondo.

Da oltre quarant'anni, SACE è il partner di riferimento per le imprese italiane che esportano e crescono nei mercati esteri. Supporta inoltre il sistema bancario per facilitare con le sue garanzie finanziarie l'accesso al credito delle aziende, con un ruolo rafforzato dalle misure straordinarie previste dal Decreto Liquidità.

Le recenti misure governative hanno, infatti, ampliato il mandato di SACE oltre il tradizionale supporto all'export e all'internazionalizzazione, aggiungendo importanti tasselli

come il sostegno agli investimenti delle imprese sul mercato domestico e le garanzie per i progetti *green* nell'attuazione del *Green New Deal* italiano. Un nuovo mandato che rende SACE un'istituzione impegnata per la promozione dello sviluppo del Sistema Paese.

Con un portafoglio di operazioni assicurate e investimenti garantiti pari a 156 miliardi di euro, SACE serve oltre 26mila aziende, soprattutto Pmi, supportandone la crescita in Italia e in circa 200 mercati esteri.

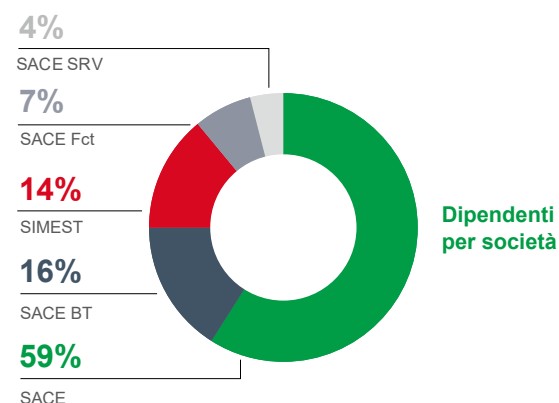
Da settembre 2016, SACE detiene il 76% del capitale di **SIMEST**, la società per azioni che dal 1991 sostiene per legge la crescita delle imprese italiane, attraverso l'internazionalizzazione della loro attività.



SACE detiene inoltre il 100% delle azioni di **SACE Fct**, società per azioni operante nel factoring e di **SACE BT**, società per azioni attiva nei rami Credito, Cauzioni e Altri danni ai beni. SACE BT a sua volta detiene il 100% del capitale di **SACE SRV**, società a responsabilità limitata specializzata nelle attività di recupero del credito e di gestione del patrimonio informativo.

Le dimensioni del Gruppo

SACE opera con 14 sedi in Italia e 12 uffici nel mondo. Il 77% delle nostre persone opera a Roma (dove è presente la sede principale), il 21% nelle altre sedi del territorio nazionale e il 2% negli uffici esteri. Il 4,7% ha nazionalità straniera e in Azienda sono rappresentate ben 27 diverse nazionalità che garantiscono eterogeneità culturale e un proficuo confronto tra le persone.



I volumi del 2020

| Società | Descrizione | 2020 | 2019 |
|----------|---|-------|--------|
| SACE SPA | Premi Lordi Contabilizzati; operazioni le polizze sottostanti | 736,9 | 2.173 |
| SACE BT | Premi emessi (tutti i rami); num. polizze (fonte RDU) | 104,5 | 36.288 |
| SIMEST | Margine di Interesse; # operazioni equity in stock | 25,9 | 208 |
| SACE Fct | Margine di Intermediazione; # clienti serviti cross | 19,7 | 526 |
| SACE SRV | Ricavi | 14,5 | n.a. |

SACE è la società assicurativo-finanziaria italiana specializzata nel sostegno alle imprese e al tessuto economico nazionale attraverso un'ampia gamma di strumenti e soluzioni a supporto della competitività in Italia e nel mondo.



Le sedi in Italia e all'estero

SACE Ancona
Via Ingegnere Roberto Bianchi /
Presso: Confindustria Ancona
60131 Ancona
T. +39 07129048248/9
ancona@sace.it

SACE Bari
Via Argiro, 25 70122 Bari
T. +39 080 8492201
bari@sace.it

SACE Bologna
Via M.E. Lepido, 182/2
40132 Bologna
T. +39 051 0227440
F. +39 051 0227499
bologna@sace.it

SACE Brescia
Via Cefalonia, 60 25124 Brescia
T. +39 030 2292259
brescia@sace.it

SACE Firenze
Piazza della Repubblica, 6
50123 Firenze
T. +39 055 5365705
F. +39 055 5388205
firenze@sace.it

SACE Lucca
Piazza Bernardini, 41
55100 Lucca
T. +39 0583 444234
+39 06 6736763
lucca@sace.it

SACE Milano
Via San Marco, 21/A
20121 Milano
T. +39 02 4344991
F. +39 02 434499749
milano@sace.it

SACE Napoli
Via Giuseppe Verdi, 18
80133 Napoli
T. +39 081 5836131
F. 06 6736774
napoli@sace.it

SACE Roma
Piazza Poli, 37/42
00187 Roma
T. +39 06 67361
F. +39 06 6736708
roma@sace.it

SACE Torino
Via Corte d'Appello, 10
10122 Torino
T. +39 02 434499710
torino@sace.it

SACE Monza
Viale Francesco Petrarca, 10
20900 Monza
T. +39 039 3638247
F. +39 039 3638208
monza@sace.it

SACE Palermo
Via Principe di Belmonte, 103/C
90139 Palermo
T. +39 091 7666670
palermo@sace.it

SACE Venezia
Via Torino, 105
30172 Venezia
T. +39 041 2905111
F. +39 041 2905103
venezia@sace.it

SACE Verona
Palazzo Giusti
Via Giardino Giusti, 2
3712 Verona
T. +39 045 597014
verona@sace.it

Accra
Jawaharlal Nehru Road c/o
Embassy of Italy P.o. box mb
595, ministies, Accra Ghana
T. 800269264
accra@sace.it

Città del Messico
Emerson 304, interior 3003 Col.
Polanco C.P. 11560 México, D.F.
Telefono: +52 55 24536377
Fax: +52 55 13468813
MexicoCity@sace.it

Dubai
DIFC - Emirates Financial
Towers Office 802 North Tower
P.O.Box 507313
T. +971 (0) 4 554 3465
dubai@sace.it

Hong Kong
No. 26 Harbour Road, Wanchai,
Hong Kong 4203A, 42/F
China Resources Building
T. +852 35076190
F. +852 35076111
hongkong@sace.it

Il Cairo
3 abou el fed, Zamalek
11211 Cairo
T. +20 227356875
Email: cairo@sace.it

Istanbul
Zorlu Center, Teras Evler, Kat 2
Daire no 254 Besiktas - 34340 -
Istanbul (Turkey)
T. +90 212 2458430/1
Fax: +90 212 2458432
Email: istanbul@sace.it

Johannesburg
The Crossing, 372 Main Road,
Bryanston, Johannesburg, 2191
Johannesburg, South Africa
T. +27 11 4635131
Johannesburg@sace.it

Mosca
Krasnopresnenskaya
Embankment, 12, Entrance 3,
Office 1202 123610 Mosca
Telefono: +7 495 2582155
Fax: +7 495 2582156
Email: mosca@sace.it

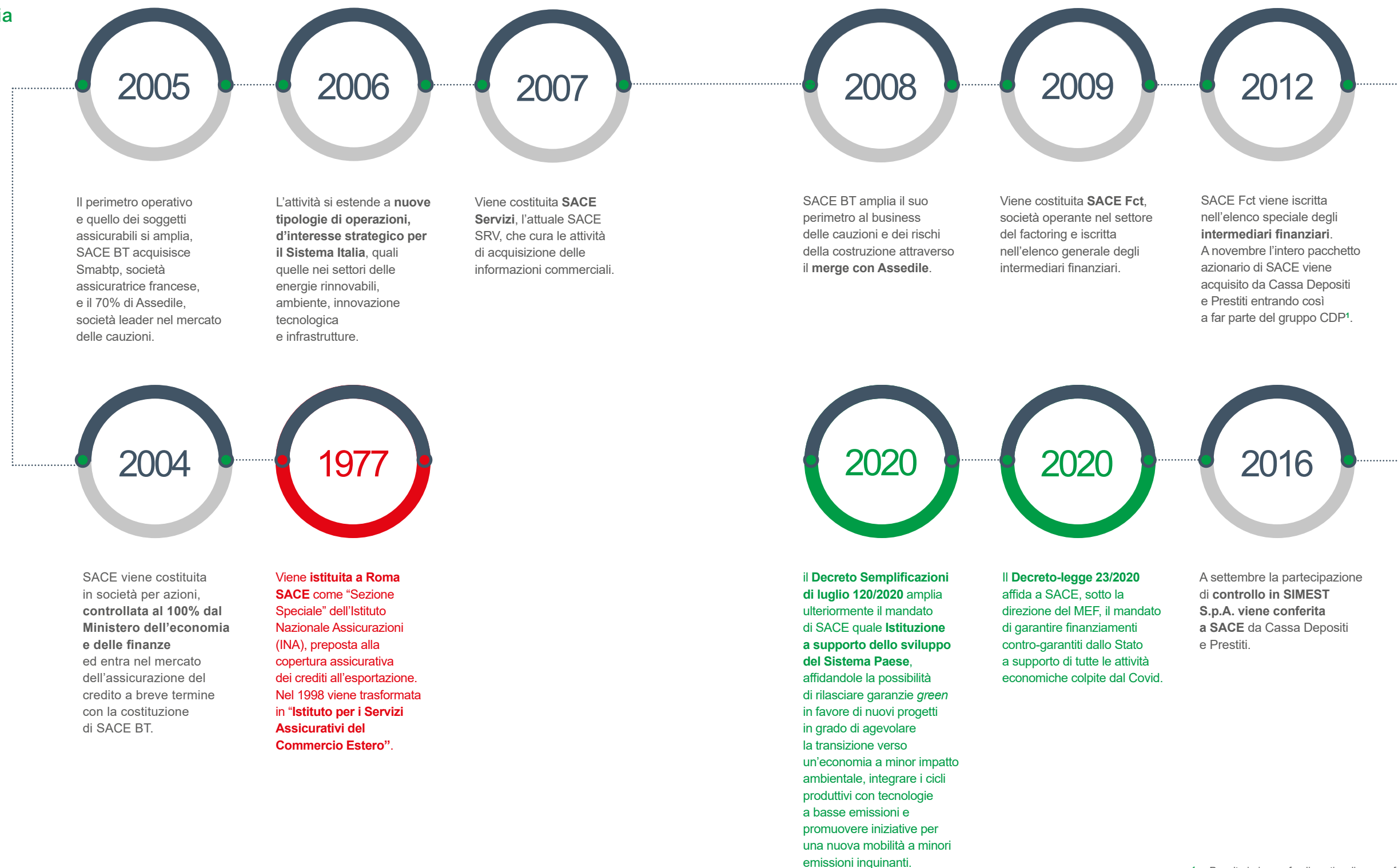
Mumbai
84, Maker Chamber VI, Backbay
Reclamation, Nariman Point
Mumbai 400021, India
T. +91 2243473471
F. +91 22 43473477
Email: mumbai@sace.it

Nairobi
Kenya Re Towers, 5th Floor, Off
Ragati Road, Upperhill P.O. Box
10620, G.P.O. 00100, Nairobi,
Kenya
T. +254 719014257
nairobi@sace.it

San Paolo
Edifício Jau - Cerqueira César
Al. Min. Rocha Azevedo, 456
cjto 101 01410-000
San Paolo (SP)
T. +55 11 31712138
F. +55 11 32664051
Saopaulo@sace.it

Shanghai
Level 20 – Office 2046,
The Center 989, Changle Road,
Xuhui District 200031 Shanghai
– P.R. China
T. +8621 51175446
Shanghai@sace.it

1.2 La nostra storia



¹ Per ulteriori approfondimenti vedi paragrafo 1.4 Governance e assetti organizzativi.

1.3 I valori a cui ci ispiriamo

GRI 102-16

SACE adotta, nella gestione delle sue attività e delle relazioni con i suoi stakeholder, una serie di valori e principi che hanno contribuito negli anni al suo posizionamento come istituzione per la promozione dello sviluppo del Sistema Paese.

Nello svolgimento delle attività, SACE e le sue controllate agiscono nel rispetto della legislazione e di tutte le norme vigenti nei territori nei quali operano, nonché del Codice Etico e delle procedure aziendali, applicandole con rettitudine ed equità.

I destinatari del Codice sono:

- componenti degli organi statutari
- dipendenti
- collaboratori
- consulenti
- partner
- fornitori
- controparti delle attività di business.

I valori che SACE e le sue controllate adottano nei rapporti con i propri stakeholder e che costituiscono il fondamento della cultura dell'organizzazione sono:



Valorizzazione e soddisfazione delle risorse umane e integrità della persona

SACE promuove il valore del rispetto dell'integrità fisica, morale e culturale della persona e si impegna a ricercare la soddisfazione dei dipendenti attraverso il sostegno a tutte le iniziative atte a ottenere un ambiente di lavoro dinamico, ispirato dalla motivazione e dal coinvolgimento. Nel fare questo, privilegia il lavoro di squadra, favorendo l'acquisizione di nuove competenze in grado di misurare, riconoscere e gratificare il contributo di ogni singolo individuo.

Necessità di agire secondo legalità e onestà

Nello svolgimento delle proprie attività, SACE e le sue controllate agiscono nel rispetto della legislazione e di tutte le norme vigenti nei territori, nonché del Codice Etico e delle procedure aziendali. Inoltre, tutti i rapporti con gli stakeholder sono improntati a criteri di correttezza, collaborazione, lealtà e rispetto reciproco. I componenti degli organi statutari, i dipendenti e i collaboratori svolgono, quindi, la propria attività nell'interesse aziendale e non devono essere influenzati da qualsiasi tipo di pressione verso la realizzazione di interessi estranei alle loro missioni.

Capacità di collaborare e unire le competenze

Il patrimonio di conoscenze ed esperienze di SACE e delle Società controllate rappresenta un fattore distintivo nel promuovere iniziative nei diversi ambiti in cui esse operano. Per questo motivo, SACE crede nel lavoro di squadra, nella capacità di ascolto e nella forza del confronto.



Responsabilità e coraggio di SACE verso il Paese

SACE agisce, consapevole del proprio ruolo, al servizio del Paese. In questo senso, le sue azioni sono valutate sotto gli aspetti economici, sociali e ambientali, in un'ottica di lungo periodo. SACE e le sue controllate portano avanti le proprie scelte con coraggio, comprese quelle più difficili e operano senza paura nel raggiungimento del risultato migliore per la collettività.



Riservatezza, trasparenza e completezza delle informazioni

SACE si assume l'impegno di informare in modo chiaro, trasparente e completo tutti gli stakeholder in relazione alla situazione e all'andamento economico e gestionale, senza favorire alcun gruppo d'interesse o singoli individui. Ai destinatari è richiesta la riservatezza delle informazioni e dei dati personali oggetto di trattamento, nonché la protezione delle informazioni acquisite in relazione all'attività lavorativa prestata. I dati forniti ai destinatari non possono essere utilizzati per interessi propri, al fine di trarne indebito profitto, o secondo modalità contrarie alla legge.



Qualità del servizio verso il cliente

La valutazione delle esigenze dei clienti, il confronto e la comprensione delle loro aspettative consentono di offrire una crescente qualità del servizio e di rendere più mirata l'offerta di SACE e delle sue controllate. L'azienda si impegna a essere pronta a rispondere alle mutevoli esigenze del mercato e a migliorare costantemente la qualità dei prodotti e servizi offerti a tutti i clienti.



Attenzione per l'ambiente

SACE riconosce l'importanza della salvaguardia dell'ambiente come bene primario. Per questo motivo, si assume l'impegno di promuovere, nell'ambito delle strutture, un uso razionale delle risorse e un'attenzione alla ricerca di soluzioni innovative per garantire il risparmio energetico. Inoltre, i destinatari perseguono l'obiettivo di gestire in modo organizzato e con crescente efficienza i propri impatti sull'ambiente, sia quelli connessi con l'operatività quotidiana (ad esempio, l'attenzione ai consumi di carta, di acqua e di energia, la produzione e gestione di rifiuti, etc.), sia quelli riconducibili ad attività di clienti e fornitori (ad esempio, la valutazione del rischio ambientale nei finanziamenti e investimenti, l'esclusione di attività o prodotti inquinanti nei rapporti con i fornitori, etc.).



Correttezza e imparzialità nei confronti degli stakeholder

SACE e le sue controllate, nella relazione con gli stakeholder, evitano ogni forma di discriminazione, qualunque essa sia: di età, verso la comunità LGBTQI+, di stato di salute, di stato civile, di razza, di opinioni politiche e di credenze religiose.

1.4 Corporate Governance

GRI 102-18

Struttura della Governance

SACE, società per azioni interamente controllata da Cassa depositi e prestiti, detiene il 76,005% del capitale di SIMEST S.p.A.², che dal 1991 sostiene e promuove gli investimenti e la crescita delle imprese italiane all'estero e che dal 1999 gestisce gli strumenti finanziari pubblici a sostegno delle attività di internazionalizzazione.

SACE detiene inoltre la totalità delle azioni di SACE Fct S.p.A., società iscritta all'Albo degli intermediari finanziari ex art. 106 TUB e sottoposta alla vigilanza della Banca d'Italia, specializzata nell'offerta di servizi per lo smobilizzo dei crediti, dedicati ai fornitori della Pubblica Amministrazione e dei grandi gruppi industriali italiani, nonché alle imprese esportatrici, e di SACE BT S.p.A., società autorizzata all'esercizio dell'attività assicurativa nei rami danni e sottoposta alla vigilanza dell'IVASS, specializzata nell'assicurazione dei crediti commerciali a breve termine, nelle cauzioni e nella protezione dei rischi della costruzione, sulle quali esercita l'attività di direzione e coordinamento ai sensi degli articoli 2497 del codice civile. SACE BT detiene a sua volta interamente il capitale di SACE SRV S.r.l., società specializzata nel recupero dei crediti, nella gestione del patrimonio informativo aziendale e nel *customer care* in favore delle società del Gruppo, di agenzie di credito all'esportazione straniera, nonché di aziende non assicurate per il recupero di crediti vantati nei confronti di imprese debentrici estere, ed esercita attività di direzione e coordinamento su quest'ultima.

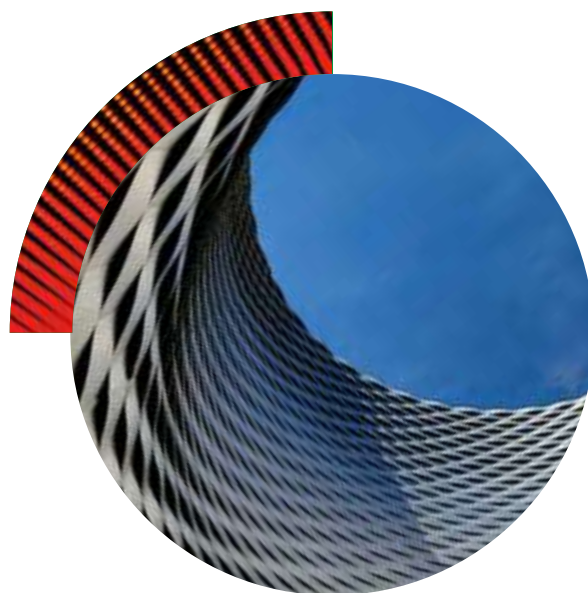
SACE rilascia garanzie e coperture assicurative in relazione ai rischi di carattere politico, catastrofico, economico, commerciale e di cambio cui sono esposti gli operatori nazionali nella loro attività con l'estero, conformemente al D. Lgs. 143/1998 e alle Delibere CIPE di riferimento. In aggiunta, SACE è altresì autorizzata a rilasciare, a condizioni di mercato, garanzie e coperture assicurative per operazioni di rilievo strategico per l'economia italiana sotto i profili dell'internazionalizzazione, della sicurezza economica e dell'attivazione di processi produttivi e occupazionali. Ai sensi di quanto previsto dall'art. 2 del D.L. n. 23/2020, a far data dal 1° gennaio 2021, SACE assume gli impegni derivanti dall'attività assicurativa e di garanzia dei rischi definiti non di mercato dalla normativa dell'Unione Europea, di cui al paragrafo precedente, nella misura del dieci per cento del capitale e degli interessi di ciascun impegno.

Il novanta per cento dei medesimi impegni è assunto dallo Stato in conformità a quanto previsto dall'art. 6, comma 9-bis del D.L. n. 269/2003, senza vincolo di solidarietà. La legge di bilancio definisce i limiti cumulati di assunzione degli impegni da parte di SACE e del Ministero dell'economia e delle finanze, per conto dello Stato, sulla base del piano di attività deliberato dal Comitato di cui al comma dall'art. 6, comma 9-*sexies*, del D.L. n. 269/2003, e approvato dal Comitato interministeriale per la programmazione economica. La quota degli impegni assunti da SACE beneficia della garanzia dello Stato ai sensi dell'art. 6, comma 9 del D.L. n. 269/2003.

Nel corso del 2020, SACE è stata autorizzata a rilasciare:

- (i) al fine di contenere gli effetti negativi generati dalla pandemia sull'economia, (a) garanzie sui finanziamenti alle imprese colpite dalla pandemia ai sensi dell'art. 1 del D.L. n. 23/2020 e (b) garanzie in favore delle imprese di assicurazione dei crediti commerciali a breve termine che abbiano aderito ad apposita convenzione ai sensi dell'art. 35 del D.L. n. 34/2020;
- (ii) garanzie a condizioni di mercato per il sostegno e rilancio dell'economia ai sensi dell'art. 6, comma 14-bis, del D.L. n. 269/2003; nonché
- (iii) le garanzie di cui all'art. 1, comma 86, della L. n. 160/2019 in materia di *Green Deal* europeo, in particolare in relazione a progetti tesi alla transizione verso un'economia pulita, circolare e mobilità sostenibile, ai sensi dell'art. 64 del D.L. n. 76/2020.

Sulle obbligazioni di SACE è accordata la garanzia dello Stato.



² Per ulteriori approfondimenti si veda il sito istituzionale: SACE - SIMEST Chi siamo

Organi societari

SACE ha adottato un modello tradizionale di amministrazione e controllo, basato su un organo di gestione, il Consiglio di Amministrazione e un organo di controllo, il Collegio Sindacale.

Il Consiglio di Amministrazione è composto da nove membri ed è investito dei più ampi poteri per ciò che concerne l'amministrazione della Società e tutto quanto necessario ad attuare l'oggetto sociale, conformemente alle previsioni di legge e statutarie. Valuta l'adeguatezza dell'assetto organizzativo, amministrativo e contabile di SACE, di cui osserva costantemente l'effettivo andamento ed esamina i piani strategici, industriali e finanziari. È il responsabile ultimo del sistema di controllo interno e svolge un ruolo fondamentale nell'identificazione, valutazione e controllo dei rischi più significativi per la Società.

Il Collegio Sindacale, composto da tre sindaci effettivi e due sindaci supplenti, vigila sull'osservanza della legge e dello Statuto, sul rispetto dei principi di corretta amministrazione, sull'adeguatezza e il concreto funzionamento dell'assetto organizzativo, amministrativo e contabile.

Il Presidente del Consiglio di Amministrazione ha la rappresentanza legale mentre l'Amministratore Delegato, che ricopre anche le funzioni di Direttore Generale, oltre ai poteri di rappresentanza legale della Società e di firma sociale nei confronti di terzi, ha i poteri di amministrazione nel rispetto delle competenze delegate e degli indirizzi stabiliti dal Consiglio di Amministrazione.

Sono stati inoltre istituiti su base volontaria due Comitati endoconsiliari, con funzioni consultive e propositive:

- il Comitato Controllo e Rischi, che supporta il Consiglio di Amministrazione in materia di rischi e sistema di controlli interni;
- il Comitato Parti Correlate, che esprime pareri preventivi e motivati sull'interesse della Società al compimento di operazioni rilevanti con parti correlate, nonché sulla convenienza e sulla correttezza sostanziale e procedurale delle relative condizioni.

Il Consiglio di Amministrazione di SACE, nominato dall'Assemblea del 2 dicembre 2019 e in carica per tre esercizi, è così composto:

Rodolfo Errore

Presidente del Consiglio di Amministrazione

Pierfrancesco Latini

Amministratore Delegato e Direttore Generale ³

Ilaria Bertizzolo Consigliere ⁴

Roberto Cociancich Consigliere ⁵

Elena Comparato Consigliere

Filippo Giansante Consigliere ⁶

Mario Giro Consigliere ⁷

Federico Merola Consigliere ⁸

Monica Scipione Consigliere ⁹

Il Collegio Sindacale, nominato dall'Assemblea del 2 dicembre 2019 e in carica per tre esercizi, è così composto:

Silvio SALINI Presidente

Gino Gandolfi Sindaco effettivo

Moira Paragone Sindaco effettivo

Marco Brini Sindaco supplente

Cinzia Marzoli Sindaco supplente

Ai sensi della Legge n. 259/1958, il delegato effettivo della Corte dei Conti al controllo di SACE è il Natale D'amico, in carica dal 1° gennaio 2020.

³ Nominato Amministratore Delegato con delibera del Consiglio di Amministrazione del 4 dicembre 2019 e Direttore generale con delibera del Consiglio di Amministrazione del 25 febbraio 2020

⁴ Nominato/a Componente del Comitato Controllo e Rischi con delibera del Consiglio di Amministrazione del 30 gennaio 2020

⁵ Nominato/a Componente del Comitato Controllo e Rischi e del Comitato Parti Correlate con delibera del Consiglio di Amministrazione del 30 gennaio 2020

⁶ Nominato/a Componente del Comitato Controllo e Rischi con delibera del Consiglio di Amministrazione del 30 gennaio 2020

⁷ Nominato Componente del Comitato Parti Correlate con delibera del Consiglio di Amministrazione del 30 gennaio 2020

⁸ Nominato Presidente del Comitato Controllo e Rischi con delibera del Consiglio di Amministrazione del 30 gennaio 2020

⁹ Nominata Presidente del Comitato Parti Correlate con delibera del Consiglio di Amministrazione del 30 gennaio 2020

1.5 Il nostro modello di organizzazione, gestione e controllo

GRI 102-11

Il sistema di corporate governance definisce l'insieme di regole e prassi che disciplinano la gestione e il controllo della Società. In questo SACE si ispira a principi di legalità e trasparenza, adottando un impianto di prevenzione e controllo costituito dal Codice etico e dal Modello di organizzazione, gestione e controllo ("Modello").

Il Codice etico esprime i valori e i principi ai quali devono attenersi amministratori, sindaci, revisori contabili, dirigenti, dipendenti, collaboratori e terzi con cui SACE e le sue controllate intrattengono rapporti.

Il Codice etico è un documento distinto dal Modello, anche se a quest'ultimo è correlato, in quanto parte integrante del sistema di prevenzione adottato. Il Consiglio di Amministrazione di SACE ha approvato - da ultimo in data 28 maggio 2020 - il Modello ai sensi e per gli effetti di cui al Decreto Legislativo n. 231/01 ("Decreto"). Il Modello è frutto di un'approfondita attività di analisi condotta all'interno della struttura societaria ed è costituito da:

- una parte generale che disciplina i principi del Decreto, il modello di governance, i principi del sistema di controllo interno, l'Organismo di Vigilanza, il sistema disciplinare, la formazione del personale e la diffusione del Modello in Azienda e al di fuori di essa;
- una parte speciale che identifica all'interno del contesto di SACE le aree per le quali è ipotizzabile un rischio potenziale di commissione di reati e indica una serie di strumenti atti a prevenirli.

Il Modello si propone di:

- **predisporre** un sistema organico di prevenzione e controllo, per ridurre il rischio di commissione dei reati presupposto ai sensi del Decreto;
- **diffondere**, tra tutti coloro che operano in nome e per conto di SACE, la consapevolezza di poter incorrere in un illecito passibile di sanzioni non solo nei propri confronti ma anche nei confronti della Società;
- **informare** tutti coloro che operano a qualsiasi titolo in nome, per conto o nell'interesse di SACE che la violazione delle prescrizioni del Modello comporterà sanzioni che comprendono la possibile risoluzione del rapporto contrattuale;
- **ribadire** che la Società non tollera comportamenti illeciti, in quanto contrari ai principi etici ai quali essa si ispira;
- **censurare** fattivamente i comportamenti che violano il Modello, attraverso sanzioni disciplinari o contrattuali.

L'Organismo di Vigilanza esercita funzioni di controllo relative al Modello e al Codice etico: vigila sull'adeguatezza, sull'aggiornamento e sull'applicazione del primo e verifica, per la parte di sua competenza, le eventuali violazioni del secondo.

Sistema di controllo interno e gestione dei rischi

Il sistema di controllo interno e di gestione dei rischi di SACE e delle sue controllate è costituito dalle regole, processi, procedure, funzioni, strutture organizzative e risorse che assicurano il corretto funzionamento e il buon andamento della Società. Le sue finalità sono:

- **verifica** dell'attuazione delle strategie e delle politiche aziendali
- **implementazione** di un adeguato controllo dei rischi attuali e futuri e il contenimento del rischio entro i limiti indicati nel quadro di riferimento per la determinazione della propensione al rischio della Società
- **rispetto** dell'efficacia ed efficienza dei processi aziendali
- **tempestività** del sistema di reporting delle informazioni aziendali
- **attendibilità e integrità** delle informazioni contabili e gestionali nonché la sicurezza delle informazioni e delle procedure informatiche
- **salvaguardia** del patrimonio, del valore delle attività e protezione dalle perdite, anche nel medio- lungo periodo
- **conformità** dell'attività della Società alla normativa vigente, alle direttive politiche, ai regolamenti e alle procedure interne.

Il Consiglio di Amministrazione, che ha la responsabilità ultima del sistema di controllo interno, ne assicura la costante completezza, funzionalità ed efficacia, promuovendo una cultura del controllo interno così da sensibilizzare l'intero personale sull'importanza dell'attività di monitoraggio. L'Alta Direzione cura il mantenimento della funzionalità e dell'adeguatezza complessiva del sistema di controllo interno e di gestione dei rischi. In più, si assicura che il personale sia consapevole del proprio ruolo e delle proprie responsabilità e si consideri effettivamente impegnato nello svolgimento dei controlli come parte integrante della propria attività.

Per questo, l'Alta Direzione definisce in dettaglio l'assetto organizzativo, le procedure, le deleghe e le responsabilità. Il sistema di controllo interno e di gestione dei rischi prevede tre livelli di controllo.

- 1. Controllo di primo livello:** gestito dalle strutture operative con i relativi responsabili, che assicurano il corretto svolgimento delle attività aziendali e/o delle singole operazioni.
- 2. Controllo di secondo livello:** assicurato dalle funzioni di Risk Management e di Compliance e Antiriciclaggio. La funzione di Risk Management assicura la corretta attuazione del processo di gestione dei rischi e il rispetto dei limiti operativi assegnati alle varie funzioni. Mentre la funzione Compliance e Antiriciclaggio assicura, secondo un approccio *risk-based*, la gestione del rischio di non conformità alle norme, del rischio di riciclaggio e finanziamento del terrorismo nonché del rischio reputazionale connesso alle operazioni di business.
- 3. Controllo di terzo livello:** attuato dalla funzione di Internal Auditing, che monitora e valuta periodicamente l'efficacia e l'efficienza del sistema di governance, di gestione dei rischi e di controllo, in relazione alla natura e all'intensità dei rischi.

Inoltre, SACE si è dotata di: i) un Organismo con autonomi poteri di iniziativa e di controllo che svolge la funzione di vigilanza sul funzionamento, sull'aggiornamento e sull'osservanza del Modello di organizzazione, gestione e controllo per la prevenzione dei reati e ii) un dirigente preposto alla redazione dei documenti contabili societari che verifica l'adeguatezza e l'applicazione delle procedure amministrative e contabili per la formazione del bilancio d'esercizio e consolidato.

La Società ha definito e attuato modalità di coordinamento tra i soggetti sopra elencati al fine di massimizzare l'efficienza del sistema dei controlli interni e di gestione dei rischi, evitando duplicazioni di attività.

Compliance e Antiriciclaggio

La Compliance e Antiriciclaggio monitora per SACE e le sue controllate, in via sistematica e continuativa, l'evoluzione normativa, ne valuta l'impatto sui processi e sulle regole interne e indica le azioni da intraprendere per una corretta applicazione delle norme. Rileva il rischio di non conformità, inteso come rischio di incorrere in sanzioni giudiziarie o amministrative, perdite patrimoniali o danni di reputazione in conseguenza di violazione di leggi, regolamenti o norme di autoregolamentazione. Valuta e monitora il rischio reputazionale e di riciclaggio connesso alle singole operazioni di business. Presidia i rischi di natura sanzionatoria connessi a rapporti e operazioni che coinvolgano controparti o Paesi destinatari di misure restrittive imposte dall'Organizzazione delle Nazioni, dall'Unione Europea o dal *Treasury Office of Foreign Assets Control*.

Internal Auditing

L'Internal Auditing svolge per SACE e le sue controllate un'attività indipendente e obiettiva di consulenza interna e *assurance* per migliorare l'efficacia e l'efficienza organizzativa. Assiste la Società nel perseguimento dei suoi obiettivi con un approccio sistematico, che genera valore aggiunto valutando e migliorando i processi di governance, di gestione dei rischi e di controllo ed individuando fonti di inefficienza per ottimizzare la performance aziendale. Il mandato dell'Internal Auditing, approvato dal Consiglio di Amministrazione, formalizza le finalità, i poteri, le responsabilità e le linee di comunicazione ai vertici aziendali sia dei risultati dell'attività svolta, sia del piano annuale ("Piano"). Il Piano formalizza le verifiche prioritarie identificate in base agli obiettivi strategici della Società e alla valutazione dei rischi attuali e futuri rispetto all'evoluzione dell'operatività aziendale. Inoltre, il Piano è suscettibile di eventuali revisioni e/o adeguamenti per rispondere a cambiamenti rilevanti intervenuti nell'operatività, nei rischi o nell'organizzazione.

L'Internal Auditing monitora tutti i livelli del sistema di controllo interno e favorisce la diffusione di una cultura del controllo. L'attività è svolta conformemente alla normativa esterna di riferimento, agli standard internazionali per la pratica professionale dell'Internal Auditing e al Codice etico dell'*Institute of Internal Auditors* (IIA).

Gruppo Selle Royal

GARANZIA ITALIA

 **10** MLN €

Gruppo Selle Royal, leader nel mercato internazionale dei componenti, dei prodotti e degli accessori per biciclette, ha ricevuto un finanziamento da 10 milioni di euro garantito digitalmente da SACE con Garanzia Italia. Le risorse finanziarie messe a disposizione sono destinate a sostenere il piano di investimenti della storica azienda vicentina che oggi, forte del suo carattere da sempre votato all'internazionalità, all'innovazione, al design e alla sostenibilità, ha raggiunto la leadership mondiale nella progettazione, produzione e commercializzazione di selle e calzature per il ciclismo.

2.

Il nostro 2020: un anno complesso al fianco delle imprese



Il 2020 è stato un anno estremamente complesso, che ha portato con sé grandi sfide ed enormi cambiamenti. L'onda d'urto della Pandemia Covid-19 sull'economia italiana e mondiale è stata devastante e le sue conseguenze - ancora difficilmente valutabili e misurabili - perdureranno nel tempo.

La crisi che stiamo vivendo è decisamente diversa rispetto alle altre di questo secolo. Si tratta, infatti, di una crisi innanzitutto sanitaria che ha generato una forte crisi economica. Per la prima volta, le attività economiche sono state obbligate a bloccare la propria produzione non per ragioni di mercato, ma per misure governative volte a contenere i contagi da Covid-19 e a tutelare la salute delle persone. Tutto ciò ha scardinato i classici equilibri e i paradigmi esistenti, mettendo in luce la necessità di pensare nuove politiche capaci di fronteggiare questo scenario imprevisto.

Su questa scia, il mandato di SACE nel 2020 è stato ampliato e rafforzato per supportare maggiormente il Sistema Paese nella fase di gestione dell'emergenza e in quella successiva di ripartenza, portandolo oltre il tradizionale ruolo di sostegno all'export e all'internazionalizzazione, con un'estensione anche al mercato domestico.

Il Decreto Liquidità, il Decreto Rilancio e il Decreto Semplificazioni hanno man mano aggiunto tasselli per ridefinire l'intervento e l'impegno di SACE per le imprese. Il maggior coinvolgimento di SACE a supporto del Sistema Paese ha determinato anche un cambio del nostro assetto societario, che si realizzerà attraverso un accordo tra il Ministero dell'Economia e delle Finanze e l'attuale azionista Cassa depositi e prestiti e diventerà effettivo con un decreto del MEF di concerto con il Ministero degli Affari Esteri e della Cooperazione Internazionale.

Sostegno all'export e alle eccellenze del Made in Italy, un supporto a 360° alle imprese in Italia e nel mondo, insieme ad un impegno trasversale per il *Green New Deal* e la transizione ecologica del Paese, sono le linee direttrici che

caratterizzano la nostra operatività e che proietteranno SACE nel prossimo futuro. Linee direttrici che si intrecciano con il Piano nazionale di ripresa e resilienza dell'Italia, che determinerà investimenti e priorità del Paese nei prossimi anni e sarà decisivo per la ripresa. Una ripresa in cui SACE è impegnata in prima linea, assieme a tutti gli attori di sistema – istituzioni, finanza, associazioni e imprese – in uno sforzo collettivo che vede orientata SACE ad un gioco di squadra diretto ad un unico obiettivo: la ripartenza dell'Italia.

2.1 Il ruolo di SACE a sostegno del Sistema Paese

Il *Great Lockdown* del 2020 ha avuto forti impatti sul commercio internazionale e sul volume complessivo delle transazioni. Le esportazioni italiane si sono notevolmente contratte, segnando a fine anno una flessione del 9,7% rispetto al 2019. Le maggiori spinte al ribasso si sono realizzate in alcuni settori dei beni intermedi, che hanno maggiormente sofferto l'interruzione delle Catene Globali del Valore causata dal blocco diffuso delle attività produttive.

In questo contesto, SACE non ha fatto mancare il suo supporto all'export e all'internazionalizzazione, confermando il proprio impegno al fianco delle imprese italiane - in questo momento complesso - incrementando i volumi sostenuti.

SACE, infatti, è la Export Credit Agency italiana, la società assicurativo-finanziaria specializzata nel sostegno alle imprese e al tessuto economico nazionale attraverso un'ampia gamma di strumenti e soluzioni a supporto della loro competitività in Italia e nel mondo. Da oltre quarant'anni, è il partner di riferimento per le aziende italiane che esportano e crescono nei mercati esteri, con un portafoglio di 26mila imprese servite in 198 Paesi e 156 miliardi di euro di transazioni assicurate e di investimenti garantiti al 31 dicembre 2020.

Le risorse mobilitate nell'anno nell'ambito di questa operatività ammontano a 25 miliardi di euro, in crescita del 18% rispetto al 2019 e questo nonostante il contesto particolarmente complesso.

L'offerta assicurativo-finanziaria di SACE è tra le più complete nel panorama mondiale delle ECA e accompagna le imprese lungo tutto il processo di internazionalizzazione: dalle prime fasi in cui è fondamentale conoscere e valutare le proprie controparti, alla gestione dei rischi come i servizi di assicurazione dei crediti e la protezione degli investimenti; dalle garanzie necessarie per partecipare ai bandi e alle gare,

a quelle finanziarie per accedere alla liquidità; fino al factoring e ai servizi di ultima istanza quali il recupero crediti. Un'offerta che è stata completamente digitalizzata e che è disponibile sul portale sace.it, con prodotti standardizzati, tempistiche velocizzate e una maggiore facilità di utilizzo, soprattutto per le Pmi.

Ricorrere agli strumenti messi a disposizione da SACE consente alle aziende di intraprendere una strada più strutturata nell'approccio ai mercati internazionali. Infatti, tutto questo si traduce in leve concrete e imprescindibili per sostenere la competitività; in concreto, significa avere maggiori opportunità di aggiudicarsi commesse internazionali grazie a una migliore offerta commerciale, gestire al meglio i rischi di credito e crescere in sicurezza sul mercato globale, ottenere un miglior accesso al credito e ai finanziamenti, diversificare i mercati di sbocco, sapendo di poter contare su un sistema di sostegno all'export tra i migliori al mondo.

Con 14 Uffici in Italia e 12 nel mondo, SACE sostiene le imprese italiane direttamente sul campo, attraverso la sua rete domestica e internazionale.

Dialoga quotidianamente con gli stakeholder del territorio (aziende, associazioni di categoria locali e banche di riferimento), tessendo legami forti e ascoltando la loro voce per capire al meglio le loro esigenze. La rete internazionale, dislocata in aree dall'elevato potenziale strategico per l'export italiano, lavora insieme e rafforza le relazioni con le maggiori controparti estere per migliorare il posizionamento e la competitività delle imprese italiane sui mercati globali.

Inoltre, la rete territoriale è integrata con una figura professionale nuova, l'*Export Coach*, che abbina competenze digitali e di export ed è dedicata esclusivamente al supporto delle Pmi, per aiutarle nella costruzione di una strategia di internazionalizzazione.

A tutto questo si aggiunge SACE Education, l'*hub* formativo che offre alle aziende italiane un sostegno innovativo e gratuito per ripensare le proprie strategie di gestione del rischio alla luce della situazione attuale, implementando approcci e modelli più rigorosi di analisi e conoscenza dei mercati e favorendo così una maggiore cultura interna in materia

di internazionalizzazione, sostenibilità e digitalizzazione. Le imprese possono beneficiare anche delle analisi, delle pubblicazioni e delle elaborazioni dell'Ufficio Studi di SACE, che, attraverso prodotti come la Mappa dei Rischi e il Rapporto Export, sono diventate ormai un punto di riferimento e una vera e propria bussola per orientarsi nel mercato globale.

Infine, la *Push Strategy* il programma attraverso il quale SACE mette a disposizione di grandi *Buyer* esteri importanti linee di credito con l'obiettivo di sviluppare, anche attraverso incontri di *business matching*, il *procurement* delle nostre imprese e migliorarne il posizionamento nelle catene globali di fornitura.

Un sostegno quello all'export e all'internazionalizzazione delle imprese italiane, che è stato rafforzato con il Decreto Liquidità dello scorso aprile (Decreto Legge n. 23/2020), che ha previsto l'introduzione di un sistema evoluto di coassicurazione fra SACE e il Ministero dell'Economia e delle Finanze (il c.d. State account ispirato ai modelli adottati nei principali Stati europei). Questo intervento legislativo amplifica ulteriormente la capacità di intervento di SACE a sostegno della competitività degli esportatori italiani di qualsiasi dimensione e andrà a beneficio non solo dei grandi progetti e delle grandi aziende, ma anche delle piccole imprese che si affacciano sui mercati internazionali.



2.2 Il nuovo mandato per l'emergenza Covid-19

Il 2020 è stato un anno caratterizzato da una profonda complessità generata dall'emergenza pandemica. La crisi sanitaria ed economica ha modificato radicalmente i paradigmi esistenti e gli equilibri di mercato. In un quadro globale di recessione e di inevitabile rallentamento del commercio, le imprese hanno dunque necessitato di un supporto più ampio possibile.

Per rispondere a questa esigenza, tra le tante misure messe in campo dal Governo italiano, si è realizzata un'importante estensione del mandato di SACE oltre l'export, finalizzata a fornire un aiuto concreto al tessuto economico italiano sia nel mercato domestico che in quello internazionale.

Nello specifico, il Decreto Liquidità, il Decreto Rilancio e il Decreto Semplificazioni hanno aggiunto importanti tasselli al ruolo di SACE a sostegno dell'economia nazionale, sia per quanto riguarda la fase emergenziale, sia per la successiva fase di rilancio, in una logica più strutturale di supporto al Sistema Paese.

Il Decreto Liquidità (Decreto Legge n. 23/2020) ha affidato a SACE una missione importante all'interno delle misure emergenziali definite dal Governo italiano. SACE, infatti, ha messo in piedi in pochissimo tempo lo strumento Garanzia Italia, sfruttando al massimo tutta l'esperienza maturata in 40 anni di attività come istituzione al servizio del mondo imprenditoriale.

In particolare, il Decreto prevede che SACE possa concedere garanzie, controgarantite dallo Stato, sui finanziamenti destinati a sostenere l'immissione di liquidità netta necessaria a coprire costi del personale, investimenti e capitale circolante.

Nel 2020, i volumi complessivi dei prestiti garantiti dall'inizio dell'operatività sono stati pari a circa 21 miliardi di euro. Di questi, il 99% è stato finalizzato con la procedura semplificata – prevista per gli importi più contenuti – che ha permesso di gestire le garanzie in tempi brevi (entro 48 ore) e digitalmente (attraverso la piattaforma dedicata sul sito di SACE a cui sono accreditate oltre 250 tra banche, istituti finanziari e società di factoring e leasing).

Inoltre, l'intervento di SACE è stato implementato anche a sostegno degli assicuratori del credito a breve termine. Il Decreto Rilancio n. 34/2020 ha previsto infatti un intervento di SACE a garanzia delle compagnie che operano in questo ramo, con l'obiettivo di evitare la chiusura di fidi, sostenere gli scambi commerciali tra le imprese e consentire alle stesse di poter continuare a ricorrere ad uno strumento importante per la gestione del credito. Questo intervento ha permesso la riattivazione di 3,5 miliardi di euro di affidamenti. A tale garanzia hanno aderito i 5 maggiori *player* del mercato, che insieme assicurano circa 14.000 imprese, l'80% delle quali sono Pmi.

La garanzia fornita da SACE ha permesso quindi di contenere gli effetti negativi che l'emergenza epidemiologica ha prodotto e sta ancora producendo sul tessuto socio-economico nazionale, preservando al tempo stesso la continuità degli scambi commerciali, grazie all'accesso delle aziende italiane ai servizi di assicurazione del credito commerciale a breve termine. Questo strumento da un lato aumenta il livello di liquidità delle imprese, facilitando la dilazione nel tempo dei pagamenti e dall'altro aiuta i fornitori nella gestione del portafoglio attraverso un monitoraggio continuativo della qualità creditizia dei partner commerciali.

Il supporto di SACE al mercato domestico sarà ancora più importante attraverso un rafforzamento del programma di garanzie a sostegno degli investimenti, che verranno rilasciate a condizioni di mercato e saranno destinate al rilancio dell'economia nazionale.

L'obiettivo sarà quello di sostenere gli investimenti delle aziende in un momento di ripartenza dell'economia e supportare lo sviluppo infrastrutturale del Paese in sinergia con quanto previsto dal PNRR.

Infine, il Decreto Semplificazioni n. 76/2020 ha affidato a SACE un ruolo da protagonista nell'ambito del *Green New Deal* italiano attraverso la possibilità di rilasciare garanzie pubbliche *green*, nell'ambito del piano di transizione ecologica del Paese.

Le garanzie verdi, assistite dalla garanzia dello Stato italiano, sono destinate a finanziare progetti che hanno la finalità di agevolare la transizione verso un'economia a minor impatto ambientale, integrare i cicli produttivi con tecnologie a basse emissioni per la produzione di beni e servizi sostenibili e promuovere una nuova mobilità a minori emissioni inquinanti.

2.3 L'impegno trasversale nel Green

La nuova operatività legata al *Green New Deal* si inserisce nell'ampia estensione del mandato di SACE a sostegno della ripartenza dell'economia italiana. Diversamente da Garanzia Italia, infatti - che si configura come un intervento emergenziale nel quadro del *temporary framework* europeo per gli aiuti di Stato messi in campo durante la pandemia Covid-19 - l'operatività *green* si pone come obiettivo il rafforzamento della competitività e il rilancio del Sistema Paese.

Nell'ambito del piano europeo che promuove un'Europa pulita e circolare, SACE svolge un ruolo centrale per la transizione ecologica italiana con le sue garanzie *green* così come previsto dal Decreto Legge "Semplificazioni" (76/2020). In base alle disposizioni normative - dal Decreto alle due successive del Comitato Interministeriale di Programmazione Economica che lo scorso 29 settembre ne ha approvato gli indirizzi fino alla nuova Convenzione operativa tra SACE e il Ministero dell'Economia e delle Finanze - SACE può rilasciare garanzie assistite dalla garanzia dello Stato italiano, nel limite dell'80%, per finanziare progetti che hanno la finalità di agevolare la transizione verso un'economia a minor impatto ambientale, integrare i cicli produttivi con tecnologie a basse emissioni per la produzione di beni e servizi sostenibili e promuovere iniziative che sviluppino una nuova mobilità a minori emissioni inquinanti. Un'operatività che è entrata nel vivo con successo in questi mesi.

A dicembre dello scorso anno, SACE aveva già incontrato circa 200 aziende potenziali beneficiarie della garanzia e deliberato le prime operazioni per un totale di 300 milioni di risorse mobilitate, su un tetto di 2,5 miliardi di coperture fissato per il 2021 dalla Legge di Bilancio.

Ci saranno opportunità per le imprese di ogni dimensione. L'eleggibilità delle iniziative, infatti, viene valutata attraverso una *due diligence* e sulla base di una tassonomia definita dall'Unione Europea. In particolare, i progetti devono produrre un beneficio significativo almeno a uno dei seguenti obiettivi ambientali: mitigazione dei cambiamenti climatici e adattamento agli stessi; uso sostenibile e protezione delle acque e delle risorse marine; transizione verso l'economia circolare; prevenzione e riduzione dell'inquinamento; protezione e ripristino della biodiversità e degli ecosistemi.

La convenzione con il Mef prevede, inoltre, che sia SACE a valutare la rispondenza dei progetti agli obiettivi previsti dal decreto e l'efficacia rispetto agli stessi. SACE in questa operatività ha un ruolo all'avanguardia nel mondo finanziario. È la prima ad emettere un *rating green* relativo ai progetti, un compito che di solito viene affidato ad agenzie specializzate e che, avendo un impatto diretto sul processo di definizione del *pricing*, consente a SACE di avere un ruolo fondamentale nella conclusione dell'operazione finanziaria.

L'importanza della transizione ecologica dell'Italia e il ruolo cruciale della sostenibilità nel PNRR rendono l'impegno di SACE nell'ambito delle garanzie *green* ancora più strategico per il Sistema Paese. SACE porterà avanti questa operatività con la massima responsabilità e lavorando fianco al fianco delle imprese italiane, agendo da facilitatore verso l'ambizioso - e quanto mai necessario - obiettivo di un'Italia a impatto zero.


La nuova operatività legata al Green New Deal a sostegno della ripartenza dell'economia italiana.



Governo del Ghana

EXPORT E INTERNAZIONALIZZAZIONE

Trattamento & fornitura acque e riqualificazione urbana

 **121** MLN €

Espandere e ammodernare l'impianto di trattamento delle acque di Agordome, costruire collegamenti idrici e un nuovo mercato coperto a Takoradi in Ghana sono parte dell'ampio programma di sviluppo del Governo del Paese africano per rafforzarne l'economia e creare nuove opportunità di lavoro. Sono progetti affidati dal Governo Ghanese a due aziende – Lesico Infrastructures e Contracta Costruzioni – e che SACE ha parzialmente garantito con due tranche, una da 84 milioni di euro e una pari a 37 milioni di euro.

Una volta completate, le opere consentiranno di soddisfare il fabbisogno idrico di oltre 400 mila residenti e il rifacimento del mercato di Sekondi-Takoradi, la più grande struttura commerciale nella Regione Occidentale del Ghana.

3.

La nostra idea di sostenibilità: una priorità imprescindibile



3.1 Nota metodologica

GRI 102-45, GRI 102-46, GRI 102-50, GRI 102-51, GRI 102-52, GRI 102-53, GRI 102-54

In quanto parte del Gruppo CDP, SACE è esonerata dal produrre in modo autonomo un suo documento di rendicontazione non finanziaria in linea con i requisiti stabiliti dal D. Lgs. 254/2016.

Ciò nonostante, SACE ha deciso, in via volontaria, di redigere il suo Bilancio di Sostenibilità relativo al 2020 riprendendo la buona prassi della rendicontazione annuale sui temi di sostenibilità portata avanti fino al 2016.

L'obiettivo di questo documento è offrire, a tutti i soggetti interessati, un'informativa completa sulle performance del Gruppo in ambito economico, ambientale, sociale e sugli obiettivi futuri dell'Azienda.

I dati riportati sono stati comparati, ove possibile, con quelli relativi agli anni precedenti, in modo da fornire una rappresentazione il più veritiera possibile. Si precisa, inoltre, che il presente Bilancio non è stato sottoposto a revisione da parte di una società esterna.

Il perimetro della rendicontazione si riferisce a SACE S.p.A e alle sue controllate. Pertanto, nel testo del Bilancio, quando si parla del Gruppo, viene utilizzato il termine SACE, mentre

se il dato si riferisce a una specifica Società il nome viene esplicitato per esteso: SACE S.p.A, SIMEST, SACE BT, SACE SRV, SACE Fct.

L'unità di Eventi, Sponsorizzazioni e Sostenibilità si è occupata della raccolta dei dati e della redazione del Bilancio, coinvolgendo in ogni fase le strutture aziendali competenti. L'individuazione delle tematiche rilevanti ai fini della rendicontazione è stata condotta attraverso un processo conforme agli standard di riferimento, i *GRI Reporting Standards* (di seguito, *GRI Standards*) emessi dalla *Global Reporting Initiative*, nell'opzione *In accordance core* e ai supplementi di settore *Financial Services Sector Supplements*.

Inoltre, con l'obiettivo di fornire un'informativa completa e di rappresentare al meglio le performance del Gruppo rispetto agli indicatori del *GRI Standards*, ne sono stati aggiunti altri autonomi - qualitativi e quantitativi -, che fanno riferimento ad alcuni temi materiali. "Le sezioni" GRI Content Index e Indicatori aggiuntivi (pagine 78-79) riportano l'elenco completo degli indicatori.

► Per eventuali segnalazioni o approfondimenti in merito alle informazioni contenute nel documento, è possibile rivolgersi all'indirizzo e-mail: sostenibilita@sace.it

Gli stakeholder di SACE GRI 102-40

| Categoria | Dettaglio | Canali di coinvolgimento |
|---|--|---|
| Clienti | Piccole e medie imprese italiane | Eventi; Questionario di materialità; Newsletter; Sito web; Social Media; Forum Multistakeholder |
| | Grandi imprese | |
| | Imprese pubbliche | |
| | Banche | |
| | Assicurazioni e riassicurazioni | |
| Persone | Dipendenti | Questionario di materialità; SNews; Intranet |
| Comunità | Mondo accademico | Questionario di materialità; Forum Multistakeholder; Interviste; Colloqui; Fiere; Social Media |
| Associazione dei rappresentanti degli interessi | Associazioni di categoria | Eventi; Questionario di materialità; Newsletter; Social Media |
| Partner | Agenzie di credito all'esportazione (ECA - Export Credit Agency) | Eventi |
| | Rete intermediaria - Broker | |
| Istituzioni | Istituzioni centrali (Ministeri: MEF, MISE, MAECI) | Eventi; Questionario di materialità; Forum Multistakeholder |
| | Enti locali (Comuni, Province, Regioni, Camere di Commercio) | |
| Azionisti e obbligazionisti | Cassa depositi e prestiti | Eventi |

3.2 I nostri stakeholder

GRI 102-42, GRI 102-43

I *GRI Standards* basano il processo di rendicontazione sul concetto di materialità, in quanto consente di rappresentare al meglio le tematiche che riflettono gli impatti economici, ambientali e sociali significativi dell'organizzazione, o che influenzano in modo sostanziale le valutazioni e le decisioni degli stakeholder.

SACE individua i propri stakeholder all'interno del Codice Etico, approvato dal Consiglio di Amministrazione, nel quale sono descritti i principi che ispirano i rapporti dell'azienda e delle proprie controllate con gli stessi. Seguendo questo approccio, SACE ha portato avanti nel corso degli anni molte iniziative che hanno coinvolto direttamente gli Stakeholder del Gruppo, garantendo un costante canale d'ascolto e di contatto, come riportato di seguito.

3.3 I nostri pilastri

GRI 102-44, GRI 102-47

Il processo di consultazione sui temi economici, ambientali e sociali si esprime attraverso il percorso dell'analisi di materialità, che porta all'identificazione dei temi "materiali", sui quali si concentrano, da un lato, le priorità strategiche dell'Alta Direzione e, dall'altro, gli interessi e le aspettative degli stakeholder.

La prima fase del processo condotto da SACE ha previsto la realizzazione di un'accurata analisi interna, in cui sono

stati consultati documenti interni, comunicati stampa, novità nella normativa dell'Unione Europea e trend esterni, volta a individuare le tematiche di sostenibilità attualmente più significative per il settore e per l'impresa, rappresentate da una *long list* di temi identificati come potenzialmente rilevanti. L'elenco di questi temi è stato considerato come base di partenza per le attività di *stakeholder engagement* interne ed esterne.

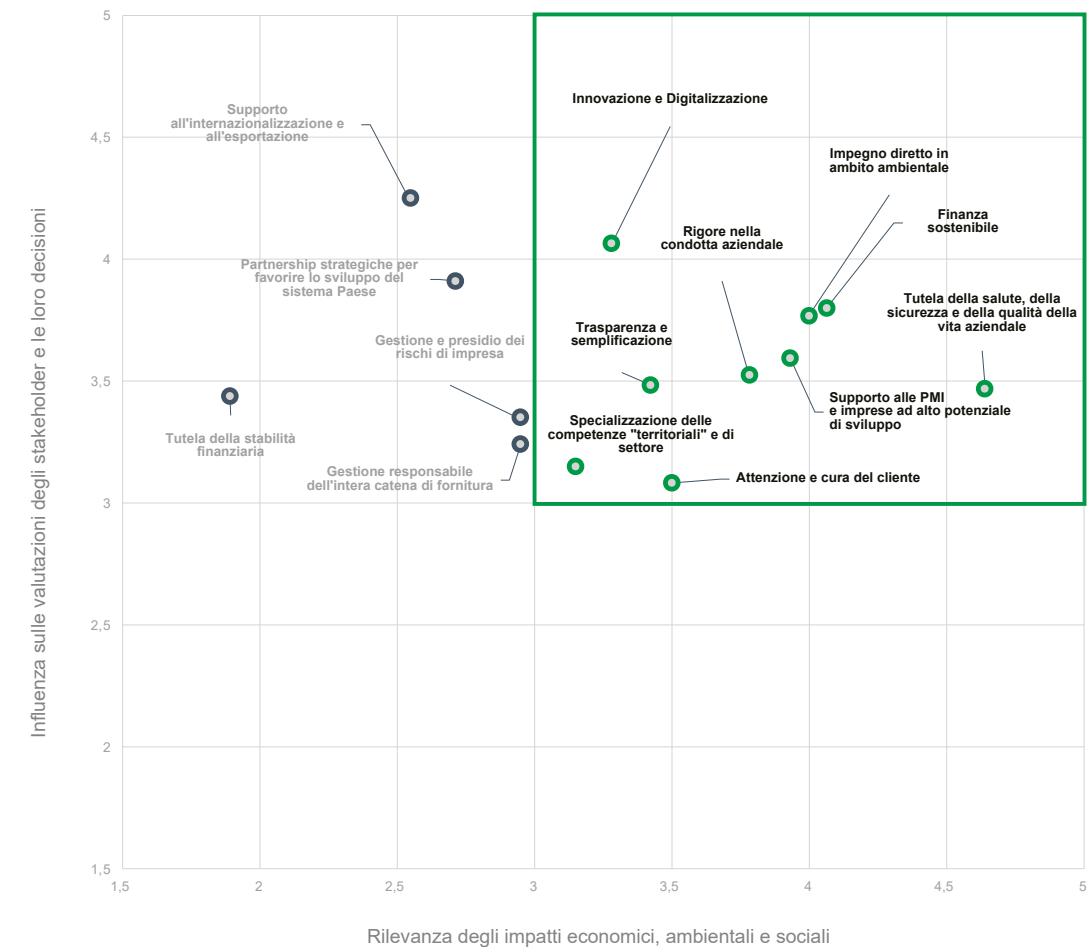
I temi identificati sono stati, quindi, valutati e classificati in base a due aspetti: la rilevanza strategica per l'organizzazione e la rilevanza percepita dagli stakeholder. La prima è stata determinata mediante la realizzazione di un *workshop* con i Manager di Prima linea e tramite interviste *one-to-one* con le principali Direzioni della Società. Agli intervistati è stato chiesto di analizzare i temi proposti secondo il grado di rilevanza e di impegno strategico per l'Azienda. Tale valutazione è stata condotta attraverso l'utilizzo di una scala quali-quantitativa su cinque livelli.

Per quanto riguarda la rilevanza percepita dagli stakeholder, sono stati utilizzati i risultati di un questionario sottoposto loro. Lo stesso per i dipendenti di SACE, chiamati a rispondere a domande online in forma anonima.

I punteggi di rilevanza sia per SACE che per gli stakeholder, per tutti i temi oggetto di valutazione, sono stati rappresentati graficamente in una matrice, validata dall'Amministratore Delegato, i cui assi rappresentano le due dimensioni indagate.

I temi che hanno superato la soglia di rilevanza sono identificati come "materiali" per SACE e rappresentano i "pilastri" del Bilancio di Sostenibilità 2020, in quanto fondamento della rendicontazione:

Matrice di materialità 2020





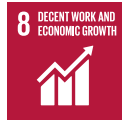

SACE individua i propri stakeholder all'interno del Codice Etico, approvato dal Consiglio di Amministrazione di SACE, nel quale sono descritti i principi che ispirano i rapporti di SACE e delle proprie controllate.




I sustainable development goals¹ e il ruolo strategico di SACE

Analizzando la capacità delle proprie iniziative al raggiungimento degli Obiettivi, SACE intende inquadrare il

proprio operato nel panorama nazionale ed internazionale e intraprendere un'attività di monitoraggio periodico dello stato di avanzamento nel supporto di questi importanti indicatori, attraverso la creazione di valore condiviso per la comunità e l'ambiente in cui opera.

| SDG | Contributo di SACE | Tema materiale connesso |
|---|--|--|
|  | <p>SACE pone molta attenzione e importanza alle persone che lavorano nell'organizzazione e considera il loro benessere un fattore cruciale per il successo dell'azienda. Viene quindi offerto ai dipendenti un ambiente di lavoro stimolante e accogliente che tiene conto del giusto equilibrio tra vita professionale e privata:</p> <ul style="list-style-type: none"> • <i>smart working</i>; • sostegno alla genitorialità; • certificazione dello standard Internazionale BS OHSAS per la gestione della sicurezza; e della salute dei lavoratori; • check up oncologico over 45; • contributo socio scolastico; • area fitness. | Tutela della salute, della sicurezza e della qualità della vita aziendale |
|  | <p>SACE tutela la <i>gender equality</i> nei processi di selezione e nello sviluppo delle risorse umane</p> <ul style="list-style-type: none"> • membership di Valore D | Tutela della salute, della sicurezza e della qualità della vita aziendale |
|  | <p>SACE sostiene l'export e l'internazionalizzazione delle imprese italiane, motore fondamentale della crescita del Paese.</p> <p>Nel 2020, ha mobilitato 25 miliardi di euro in questa direzione, garantendo al contempo la piena sostenibilità economica del proprio modello di business. In un contesto di profonda incertezza ha perseguito la sua mission di sostegno alle attività di export e internazionalizzazione delle imprese italiane, massimizzando le risorse a supporto.</p> <p>Inoltre, per fronteggiare l'emergenza Covid-19, SACE ha adottato:</p> <ul style="list-style-type: none"> • le misure di breve termine finalizzate a fornire liquidità alle imprese nella fase acuta (mitigando così) gli effetti sociali negativi); • gli interventi di medio/lungo termine per supportare la ripresa economica. | Supporto alle Pmi e imprese ad alto potenziale |
|  | <p>SACE si impegna a ridurre le disuguaglianze attraverso:</p> <ul style="list-style-type: none"> • iniziative di sensibilizzazione, formazione e comunicazione sulle forme di diversità in azienda; • progetti di inclusione orientati alle diversità di orientamento sessuale, provenienza culturale, disabilità e differenza generazionale; • membership SACE ad associazioni e osservatori sulla diversità. | Tutela della salute, della sicurezza e della qualità della vita aziendale |

¹ Obiettivi di Sviluppo Sostenibile promossi dall'Organizzazione delle Nazioni Unite nell'ambito dell'Agenda 2030. Consistono in una lista di 17 obiettivi riguardanti lo sviluppo economico-sociale, articolati in 169 standard specifici riconducibili ad altrettanti obiettivi strategici a livello globale, quali ad esempio: la povertà, la fame, la salute, l'istruzione, il cambiamento climatico, l'uguaglianza sociale, l'acqua, l'energia, ecc.

| SDG | Contributo di SACE | Tema materiale connesso |
|---|--|---|
|  | <p>SACE tutela l'ambiente con iniziative dirette.</p> <p>Nella sede di Roma:</p> <ul style="list-style-type: none"> • sostituzione, nelle zone di rappresentanza, di bottiglie e bicchieri di plastica con bottiglie di vetro e bicchieri di materiale compostabile; • eliminazione di bicchieri e palette di plastica dalle buvette per sostituirli con prodotti ecosostenibili; • sostituzione nei distributori delle buvette delle bottiglie di plastica con quelle di alluminio; • implementazione degli erogatori allacciati alla rete idrica. Risparmio di 19 tonnellate di emissioni di CO₂; • distribuzione di circa 1000 borracce in tutti gli uffici SACE, sia in Italia che all'estero, intervento che farà risparmiare circa 89.000 bottigliette di plastica (dato consumo del 2018). Inoltre con l'acquisto delle borracce WAMI (B-corp con la missione di distribuire acqua potabile a famiglie che non vi hanno accesso), SACE ha anche garantito l'accesso all'acqua potabile alla scuola di Marereni in Kenya; • riduzione dei consumi energetici con utilizzo di lampade a led negli spazi comuni, raccolta differenziata e riciclaggio dei rifiuti; • sviluppo di programmi di Mobility Management (<i>bike e scooter sharing</i>) • campagna Clean desk & Paperless per liberare gli uffici dalla carta superflua e da tutti gli effetti personali inutilizzati. L'impegno di tutti, a fine 2020, ha portato alla raccolta di 16.180 kg di carta che è stata smaltita come rifiuto differenziato ed avviata a riciclo; • utilizzo di energia proveniente da fonti rinnovabili; • "Zero Rifiuti" iniziativa grazie alla quale l'organizzazione ha ceduto a titolo gratuito alcuni beni non più utilizzati ma ancora funzionanti ai propri dipendenti. Così facendo il potenziale rifiuto diventa nuovamente una risorsa riutilizzabile a tutti gli effetti. Inoltre, nell'ambito di questa iniziativa, il dipendente esprime la propria volontà di devolvere un importo da lui indicato in beneficenza a Legambiente per la realizzazione dei progetti in campo ambientale.; • formazione ambientale: realizzazione di corsi e-learning per tutti i dipendenti dell'organizzazione per aumentare la consapevolezza nei confronti delle tematiche ambientali; • smartwork place P2: utilizzati nell'ambito della ristrutturazione del 2° piano pittura ecologica, pittura <i>airlite</i> (riduce gli inquinanti presenti nell'area fino all'88,8%; è <i>Cradle to Cradle Certified</i> e privo di VOC), piastrelle di materiale parzialmente riciclato ed inoltre aumento del verde <i>indoor</i>; • iniziative rivolte alla diminuzione della CO₂: incremento dello <i>smart working</i>; implementazione delle offerte per lo sharing elettrico di mezzi di trasporto per favorire la mobilità ecosostenibile, agevolazioni degli abbonamenti dei mezzi pubblici per i dipendenti d installazione di pannelli fotovoltaici; • nuovi capitolati di gara con l'indicazione che i prodotti di pulizia utilizzati rispettino i "Criteri ambientali minimi"e, ove reperibili, dovranno essere etichettati EU ECOLABEL. | Impegno diretto in ambito ambientale |

Davines

EXPORT E INTERNAZIONALIZZAZIONE

Crowdfunding per no profit

 **10** MLN €

SACE ha garantito un finanziamento di 10 milioni di euro a favore di Davines, azienda attiva nel settore della cosmesi sostenibile. Davine si è impegnata a destinare il beneficio economico atteso ad alcune iniziative di *crowdfunding* con l'obiettivo di agevolare enti e associazioni no profit nella promozione dei loro progetti, contribuendo alla realizzazione degli stessi attraverso la raccolta di donazioni online su tutto il territorio nazionale.

4.

Il nostro modo di lavorare: il valore del rispetto delle regole

4.1 Una condotta aziendale rigorosa

GRI 205-3

Come descritto precedentemente, SACE ha messo in campo iniziative specifiche per garantire il massimo rigore nella condotta aziendale:

- un Modello di Organizzazione, gestione e controllo per la prevenzione dei reati ai sensi del Decreto Legislativo n. 231/01 e un Codice Etico;
- la nomina di un Organismo di Vigilanza;
- l'adozione di un sistema di controlli interni basato su tre livelli, come previsto dalle normative del settore assicurativo e bancario.

In particolare, il Codice Etico prevede che i destinatari dello stesso siano tenuti al rispetto dei principi in materia di contrasto alla corruzione e si impegnino costantemente a mettere in atto tutte le misure necessarie ad ostacolarla in ogni sua forma.

È espressamente vietata qualsiasi tipologia di comportamento volto a favorire pratiche di corruzione e/o atteggiamenti collusivi, perpetrati anche attraverso terzi, finalizzati all'ottenimento di vantaggi personali o per SACE.

Le condotte proibite in ambito corruttivo includono l'offerta, la promessa e/o la ricezione da parte dei destinatari di denaro, di un vantaggio economico o di altra utilità o beneficio in relazione all'attività svolta.

La Società, inoltre, agisce nel rispetto della legislazione e di tutte le norme vigenti nei territori nei quali opera, nonché del Codice etico e delle procedure aziendali, applicandole con rettitudine ed equità.

SACE non tollera in nessun caso una condotta che violi le norme vigenti e/o il Codice etico. In particolare, la convinzione di agire a vantaggio della Società non consente o giustifica, in nessun caso e modo, comportamenti non conformi a principi, valori e norme alla base del Codice etico.

La Società, nel rispetto della normativa OCSE, ha inserito nel modulo di domanda delle dichiarazioni ad hoc con i relativi presidi contrattuali in materia di prevenzione della corruzione nazionale e internazionale.

Nel corso del 2020, in linea con le precedenti rendicontazioni, non sono stati documentati episodi di corruzione accertati o cause legali pubbliche legate alla corruzione, intraprese contro l'organizzazione o i suoi dipendenti.

4.2 Trasparenza e semplificazione

GRI 417-1

Attraverso uno *storytelling* semplice e misurato, la comunicazione aziendale racconta in maniera trasparente il sostegno di SACE alle imprese italiane, a beneficio dell'utilizzo dei servizi offerti.

I principali testimonial sono i clienti: l'obiettivo è dare voce alle aziende, raccontando in maniera indiretta i successi raggiunti grazie al supporto di SACE.

Lo strumento dello *storytelling*, sviluppato tramite video, articoli, *case history* e interviste viene riportato all'interno del sito e sui canali social, in tutti i prodotti editoriali, nelle brochure e anche nelle attività di comunicazione interna ed esterna.

Al fine di definire e monitorare gli obiettivi, l'area Comunicazione e l'area Marketing collaborano attivamente nella definizione dei contenuti più opportuni da veicolare, tramite la realizzazione di un Piano di comunicazione annuale e di un Piano commerciale.

In questo contesto, SACE pone grande attenzione nel garantire la trasparenza delle relazioni con i propri clienti, anche tramite la diffusione di informazioni complete tali da consentire ai destinatari di assumere sempre decisioni consapevoli. La totalità dei prodotti e dei servizi offerti è conforme alle normative sulla trasparenza e a precisi requisiti informativi che vengono gestiti con le modalità sopra descritte.



Prysmian

OPERAZIONE VIKING LINK • PRIMO GREEN LOAN

 **488** MLN €

Garanzia SACE a favore di Prysmian Powerlink sul finanziamento per la costruzione di un cavo HVDC sottomarino lungo 760 chilometri di collegamento per piattaforme eoliche *offshore*. Il cosiddetto "Viking Link" sarà la più grande interconnessione elettrica sottomarina al mondo e fornirà energia rinnovabile a 1.4 milioni di famiglie. A produrre il cavo sarà Prysmian, *public company* italiana, attraverso il suo stabilimento di Arco Felice in provincia di Napoli.

Per confermare il processo di compliance dell'operazione ai requisiti della Tassonomia UE è stato utilizzato come riferimento l'atto delegato in versione bozza, pubblicato il 20 novembre 2020.



Ghella

GARANZIE GREEN

 **40** MLN €

Garanzia *green* destinata al sostegno del finanziamento per la realizzazione della Galleria base del Brennero insieme alla già esistente circonvallazione di Innsbruck, raggiungerà una lunghezza complessiva di 64 km, divenendo il collegamento ferroviario sotterraneo più lungo del mondo.

L'intervento rientra nell'obiettivo ambientale del *Green New Deal* europeo della mobilità sostenibile.

Il piano prevede anche la creazione del *Meeting Center* di Ghella presso la sede di Roma, ispirato a criteri di ecosostenibilità, efficienza energetica ed economia circolare con l'obiettivo di contribuire alla rigenerazione urbana. L'edificio, realizzato con materiali sostenibili, è stato premiato a livello internazionale come primo Leed Platinum in Italia.

Per confermare il processo di compliance dell'operazione ai requisiti della Tassonomia UE è stato utilizzato come riferimento l'atto delegato in versione bozza, pubblicato il 20 novembre 2020.

5.

Le nostre direttrici: l'impegno per lo sviluppo del Paese

5.1 Supporto alle Pmi e alle imprese ad alto potenziale

GRI FS6

SACE valorizza l'eccellenza delle imprese italiane, con un'attenzione particolare a quelle medio piccole (Pmi), affiancandole lungo l'intera filiera dell'export e dell'internazionalizzazione, attraverso un'ampia gamma di strumenti e servizi offerti.

A tal fine, SACE ha focalizzato il suo impegno sui seguenti interventi:

- in primo luogo, supporta le imprese esportatrici con l'obiettivo di renderle sempre più competitive sui mercati internazionali e aumentare la loro quota di export ricorrente;
- in secondo luogo, si pone l'obiettivo di aumentare il numero di imprese che esportano per la prima volta garantendo un impatto positivo sull'economia nazionale;
- infine, accompagna le imprese lungo tutto il ciclo di vita dei percorsi di export e internazionalizzazione, attraverso soluzioni diversificate volte a rafforzare le aziende e la loro capacità di crescere in Italia e nel mondo tramite azioni mirate.

Nel dettaglio, il supporto alle Pmi punta sui seguenti *driver*:

- costante presenza sul territorio al fine di incrementare il numero dei clienti serviti e il livello di soddisfazione degli stessi. La vicinanza territoriale è stata possibile grazie a due tipologie di figure: gli *Export Coach*, figure con competenze digitali che accompagnano le aziende all'interno del mondo SACE con l'obiettivo di sviluppare la relazione con le Pmi che hanno poca o nessuna conoscenza dei prodotti del Gruppo, e i Gestori della Relazione che curano la relazione con i clienti ricorrenti;
- incremento dei livelli di semplificazione e digitalizzazione dei processi e prodotti al fine di migliorare l'efficacia e l'efficienza in termini di fruibilità, rendendo il prodotto *customer friendly* per le Pmi;
- evoluzione del programma SACE Education per il rafforzamento del *know how* e delle competenze delle Pmi in tema di export;
- rafforzamento dell'attività proattiva commerciale del *Customer Care*;
- organizzazione di Campagne Commerciali, di Webinar e di eventi di *business matching* con lo scopo di raggiungere il maggior numero di Pmi.

Il processo di monitoraggio delle modalità di gestione si concretizza nella realizzazione delle metriche prefissate e nella costante osservazione dei dati consuntivi a fine anno, ossia i principali risultati di SACE e delle sue controllate relativi al target Pmi.

| | 2020 | 2019 |
|-------------------------------|--------|--------|
| Clienti serviti flusso | 12.858 | 9.909 |
| Clienti attivi | 22.721 | 19.709 |

Per far fronte all'emergenza legata alla diffusione del virus Covid-19, che ha caratterizzato gran parte del 2020, SACE si è impegnata attivando le seguenti iniziative e attività:

- **organizzazione di campagne commerciali e webinar** per supportare le aziende nella fruizione dei benefici derivanti dalle misure emergenziali;
- **sostegno alle Pmi** interessate a usufruire delle misure previste dal Decreto Liquidità e dal Decreto Semplificazioni, con particolare riferimento a Garanzia Italia, lo strumento straordinario rivolto alle imprese italiane danneggiate dall'emergenza sanitaria, senza alcuna distinzione di settore economico, per far fronte ad esigenze di liquidità;
- **garanzie su finanziamenti del circolante per Pmi** operanti sui mercati esteri tramite un plafond aggiuntivo di 1,5 miliardi di euro per il rilascio di garanzie fino al 50% al sistema bancario;
- **garanzie per le Pmi a supporto delle esportazioni** – in particolare verso i paesi di America Latina, Africa e Medio Oriente - tramite un plafond di 500 milioni di euro per operazioni di assicurazione del credito;
- **finanziamenti garantiti da SACE**: moratoria di almeno 12 mesi, in linea con il sistema bancario;
- sospensione del pagamento delle scadenze fino al 30 aprile e proroghe di 2 mesi ai debitori sulle **polizze di assicurazione del credito di SACE BT**;
- estensione fino a 6 mesi dei termini di dilazione per i **servizi di factoring di SACE FCT**;
- 400 mln aggiuntivi sul Fondo 394/81 dei **finanziamenti agevolati di SIMEST** e sospensione fino a 12 mesi del pagamento della quota capitale e interessi;
- attività di **formazione** sulla nuova operatività legata al *Green New Deal*.

Numero di Pmi assistite nel 2020 con lo strumento Garanzia Italia

| | |
|------------------------|-------|
| # aziende | 131 |
| # operazioni | 166 |
| Importo Fin.to (€/mln) | 278,3 |

Suddivisione del portafoglio Pmi per settore, area geografica specifica (GRI FS6)

Distribuzione settoriale del portafoglio Pmi¹



¹ Comprende le aziende clienti di tutte le società del Gruppo SACE: SACE, SACE BT, SACE Fct, SACE SRV e SIMEST. Da tenere in considerazione, per la lettura dei dati, che la distribuzione delle Pmi per società del gruppo SACE sono le seguenti: SACE - 9%; SACE BT - 83%; SACE Fct - 2%; SIMEST - 8%; SACE SRV - 1%; Classificazione aziendale Settori HS 3.0. Dimensione azienda Pmi classificata come da direttiva UE.

Distribuzione territoriale del portafoglio Pmi

| | 2020 | 2019 | 2018 |
|-----------------------|------|------|------|
| Lombardia | 28% | 28% | 29% |
| Veneto | 16% | 17% | 16% |
| Emilia-Romagna | 9% | 8% | 9% |
| Lazio | 8% | 7% | 8% |
| Piemonte | 7% | 6% | 6% |
| Toscana | 6% | 5% | 5% |
| Campania | 5% | 5% | 5% |
| Puglia | 3% | 3% | 3% |
| Marche | 3% | 3% | 3% |
| Sicilia | 2% | 2% | 2% |
| Friuli-Venezia Giulia | 2% | 3% | 3% |
| Abruzzo | 2% | 2% | 2% |
| Liguria | 2% | 2% | 2% |
| Trentino-Alto Adige | 2% | 2% | 2% |
| Sardegna | 1% | 1% | 1% |
| Umbria | 1% | 1% | 1% |
| Basilicata | 1% | 1% | 1% |
| Calabria | 1% | 1% | 1% |
| Valle d'Aosta | 0% | 1% | 1% |
| Molise | 0% | 0% | 0% |

L'impegno durante l'emergenza Coronavirus: Ripartire Sicuri

Con il ciclo di webinar "Ripartire Sicuri", l'obiettivo di SACE è stato offrire alle Pmi orientate all'export un momento di confronto e di approfondimento su come ripensare la propria strategia internazionale alla luce della pandemia, implementando approcci e modelli più rigorosi di analisi dei mercati e della domanda (B2B e B2C), favorendo una maggiore cultura interna in materia di consapevolezza del rischio e accelerando il processo di trasformazione digitale.

Hanno aperto il ciclo di incontri due webinar dedicati a Garanzia Italia, con più di 1.900 iscritti e un tasso di partecipazione superiore al 35% con focus sugli strumenti strategici rivolti alla ripartenza. Il percorso è proseguito nei successivi mesi con ulteriori 5 webinar, superando 2.700 iscritti per l'intero ciclo e mantenendo una media di soddisfazione superiore all'80%. Le tematiche affrontate hanno raggiunto l'obiettivo di supportare le imprese italiane nel ripensare la propria strategia, favorendo una maggiore conoscenza sulle misure straordinarie a supporto della ripartenza del Sistema Paese.

- Sul tema Garanzia Italia sono stati organizzati ulteriori 4 Webinar in collaborazione con altri partner (Confapi, Ambasciata di Washington, OICE, Unioncamere) con

focus sulle misure straordinarie a supporto della ripartenza del sistema paese)

- All'interno del ciclo di webinar di Ripartire Sicuri sono stati organizzati 3 webinar con Focus Paese per approfondire opportunità di mercato in India, Russia e USA con un totale di 1600 iscritti. L'obiettivo è stato approfondire lo scenario macroeconomico del Paese e i settori più promettenti per il Made in Italy anche a fronte delle conseguenze sui mercati a causa dell'emergenza Covid-19.

La formazione di SACE: Supporto alle Pmi e imprese ad alto potenziale di sviluppo

EXPORT.GOV.IT: SACE Education ha contribuito nell'anno 2020 allo sviluppo di export.gov.it, il portale pubblico di accesso ai servizi per l'export, nazionali e regionali, che consente alle imprese di potersi orientare con pochi click verso le iniziative e gli strumenti formativi e informativi messi a disposizione dalla Farnesina, dall'Agenzia ICE, da SACE, SIMEST, Regioni e Camere di Commercio in tema di export e internazionalizzazione. Nei primi mesi di attività oltre 1.000 imprese si sono iscritte al portale.

EXPORT CHAMPION PROGRAM: un programma di formazione tecnico-manageriale di 5 sessioni a cui hanno partecipato oltre 80 Pmi. Il progetto, promosso da SACE in collaborazione con LUISS Business School e Ambasciata

d'Italia negli Emirati Arabi Uniti, si è rivolto a un selezionato numero di Pmi esportatrici, interessate ad approfondire la conoscenza del mercato emiratino e intercettare opportunità commerciali, anche nell'ambito di operazioni di filiera presidiate da SACE. L'evento finale ha raggiunto oltre 700 iscritti. Il tavolo di discussione ha permesso di approfondire le opportunità che Expo Dubai 2020 offre per il rilancio del Made in Italy.

WOMEN IN EXPORT: organizzata da SACE in *partnership* con Ortygia Business School, è un percorso di sviluppo manageriale volto a promuovere l'imprenditoria femminile mediante il rafforzamento delle competenze tecnico-manageriali in tema di *leadership* di impresa e internazionalizzazione. Nel corso della due-giorni formativa le partecipanti selezionate hanno approfondito le tematiche su export e rischi connessi al processo di internazionalizzazione con l'obiettivo di acquisire una maggiore conoscenza delle soluzioni assicurativo-finanziarie a supporto dell'export e dell'internazionalizzazione.

UNICREDIT E MICROSOFT: progetto formativo di 11 sessioni e più di 2.200 iscritti, promosso da UniCredit in *partnership* con SACE e Microsoft, rivolto al mondo delle imprese per condividere esperienze e sapere leggere insieme il contesto attuale, cercando nel cambiamento nuove opportunità.

AFRICA BUSINESS LAB: programma formativo promosso da ICE in collaborazione con SACE che ha previsto 16 sessioni formative rivolte alle Pmi italiane, interessate ad operare nel continente africano. Sessioni con focus paese e settore merceologico: Filiera Agribusiness - Etiopia e Angola; Filiera Infrastrutture e Costruzioni - Nigeria e Uganda; Filiera Energia - Kenya e Mozambico; Filiera Moda - Etiopia e Ghana.

Progetto formativo per la rete diplomatico-consolare: programma formativo di 12 sessioni, promosso da SACE e SIMEST e programmato su impulso del MAECI. È rivolto alla rete diplomatico-consolare con l'obiettivo di rafforzare la conoscenza delle soluzioni e degli strumenti messi a disposizione da SACE e dalle sue società controllate a supporto dell'export e dell'internazionalizzazione.

Sessioni formative organizzate con associazioni di categoria (ADICI, LAZIO INNOVA, CNI) con l'obiettivo di rafforzare le competenze delle Pmi in tema di internazionalizzazione e favorire una maggiore conoscenza delle soluzioni assicurativo-finanziarie di SACE e delle sue controllate.

5.2 Finanza sostenibile

GRI 201-2

La Finanza sostenibile è un termine ampio che può avere molteplici applicazioni. In SACE si declina in tre direttrici principali:

- verifica del rispetto di standard ambientali e sociali autorevoli e sovranazionali in relazione ai progetti sottostanti alle sue operazioni di credito all'esportazione;
- valutazione della capacità di gestire gli aspetti ambientali, sociali e di governance (ESG) delle controparti a rischio, nel caso di operazioni di particolare rilievo;
- verifica della capacità di contribuire in maniera significativa ad almeno uno degli Obiettivi Ambientali del *Green New Deal* senza danneggiare nessuno dei rimanenti, per le operazioni denominate Garanzie *Green*.

Tutte queste attività sono svolte da un team interno dedicato, costituito da professionisti in ambito ingegneristico e delle scienze ambientali.

Per quanto riguarda le operazioni di credito all'esportazione, SACE applica sin dal 2001 la Raccomandazione OCSE *Common Approaches for Officially Supported Export Credits and Environmental and Social Due Diligence*, un insieme di linee guida per la valutazione ambientale e sociale delle operazioni di credito all'esportazione con termini di rimborso pari o superiori a due anni. SACE applica queste linee guida anche ad alcuni prodotti *extra Common Approaches* secondo una propria procedura interna che adatta gli stessi principi e criteri di valutazione alle specificità dei prodotti assicurativi non coperti dai *Common Approaches*.

La Raccomandazione OCSE, nello specifico, individua linee guida comuni per la valutazione ambientale e sociale (che include quella sui diritti umani a livello di progetto) delle operazioni che beneficiano di sostegno pubblico, stabilisce i criteri di classificazione e gli strumenti di misurazione dei potenziali impatti ambientali, impone il rispetto delle leggi locali e degli standard internazionali e definisce obblighi di trasparenza riguardo le informazioni relative all'ambiente.

SACE classifica le operazioni di credito all'esportazione oggetto di valutazione socio-ambientale in tre categorie, in base al grado del potenziale impatto ambientale e sociale:

- **A (rilevante)**
- **B (medio)**
- **C (trascurabile)**

Una sintesi delle procedure ambientali applicate è disponibile sul sito www.sace.it, insieme agli annunci sulla disponibilità degli studi di impatto ambientale e sociale delle operazioni in corso di valutazione e alle informazioni relative alle operazioni di categoria A e B garantite nel periodo.

SACE non si limita alla sola valutazione preventiva: nei casi in cui la complessità del progetto lo richieda, segue la realizzazione e l'esercizio dello stesso, verificandone nel tempo la conformità agli standard internazionali.

Il monitoraggio attivo permette di intervenire prontamente in caso di scostamento dagli standard concordati e di collaborare alla risoluzione dei problemi. Il processo di controllo delle prestazioni ambientali e sociali si applica alla maggior parte delle operazioni a impatto potenziale elevato (categoria A secondo i *Common Approaches*) e per le altre operazioni viene deciso, caso per caso, in base alla natura dell'operazione e al risultato della valutazione.

Il team ambientale di SACE partecipa periodicamente agli incontri degli "Environmental Practitioners", per profittare dello scambio di esperienze e verificare la coerenza nell'attuazione dei criteri dei Common Approaches.

Lo scopo di questi incontri è verificare l'adeguatezza dei principi rispetto al contesto attuale e la loro aderenza alle tematiche più rilevanti che emergono dal dibattito internazionale, per poi valutarne un potenziale aggiornamento.

La valutazione delle prestazioni ESG delle controparti a rischio è iniziata nel corso del 2020 per le operazioni all'attenzione del CdA, ad esclusione di quelle caratterizzate da una controparte a rischio pubblica.

La metodologia è in corso di approfondimento ed estensione: in questa prima fase l'obiettivo è quello di produrre un'informativa più completa su politiche, procedure, obiettivi e risultati conseguiti dall'azienda in esame rispetto ai temi ESG, sulla base delle informazioni che la società stessa diffonde volontariamente su questi aspetti.

La valutazione delle operazioni che rientrano nell'operatività Garanzie *Green* ha l'obiettivo di assicurare l'effettiva idoneità rispetto ai criteri del *Green New Deal*, ed è iniziata nel 2020 come richiesto dall'art. 64 del Decreto

Semplificazioni, successivamente trasformato nella Legge 120 del 11 settembre 2020.

La valutazione si concentra sul progetto oggetto di investimento e mira a valutare anche quantitativamente il beneficio ambientale nei confronti di almeno uno dei 6 Obiettivi Ambientali della Tassonomia UE delle attività eco-sostenibili (Regolamento (UE) 2020/852), senza recare danno a nessuno dei rimanenti.

L'attuazione delle procedure sopra elencate, coerentemente a tutta la normativa interna, è soggetta ad audit interni periodici, svolti per struttura. Nello specifico, la valutazione ai sensi dei *Common Approaches* è rendicontata al Segretariato OCSE e al pubblico, seppur con minore dettaglio. Il Segretariato OCSE promuove confronti tra le ECA su eventuali temi emersi dalle rendicontazioni e redige un documento annuale, discusso tra i vari paesi e in forma aggregata pubblicato sul proprio sito, in merito all'attuazione dei *Common Approaches*. Inoltre, l'operatività *Garanzie Green* è oggetto di informative periodiche al MEF.

Nell'attività relativa al credito all'esportazione, su base *case by case*, SACE conduce una valutazione dell'esposizione delle operazioni al rischio climatico di tipo fisico, ossia il rischio relativo alle conseguenze di eventi climatici estremi che possono verificarsi - ad esempio alluvioni, innalzamento



del livello del mare, incendi – e che possono generare un impatto finanziario significativo sulle operazioni.

SACE identifica quindi i rischi fisici rilevanti in base alla localizzazione geografica di realizzazione del progetto. È in corso lo studio di una metodologia che permetta di includere anche l'analisi dei rischi climatici di transizione (legali, tecnologici, di mercato e reputazionali).

Gli impatti dei rischi fisici sono analizzati anche alla luce delle specifiche attività di presidio - come ad esempio la messa in sicurezza degli *asset* e la protezione delle persone - che SACE valuta e di cui potrebbe richiedere l'implementazione in sede di *due diligence* ambientale e sociale. Per quanto riguarda invece le implicazioni finanziarie, la stima dei potenziali costi derivanti da tali attività di implementazione è in capo alla società che richiede la copertura, ferma restando la disponibilità da parte di SACE ad un'eventuale consulenza.

D'altro canto, nell'attività relativa alle Garanzie *Green* 2020, SACE effettua proattivamente una valutazione delle operazioni secondo i requisiti della Tassonomia UE e i suoi obiettivi di mitigazione e adattamento al cambiamento climatico: quando un progetto è allineato ad uno dei due obiettivi, per definizione è in grado di contribuire in maniera significativa alla lotta al *climate change*.

5.3 Innovazione e Digitalizzazione

L'innovazione e la digitalizzazione rappresentano una leva strategica che pervade tutto il Gruppo: dalla cultura aziendale, ai processi operativi e gestionali, fino alle infrastrutture tecnologiche.

Il tema viene considerato di fondamentale importanza da SACE perché permette di sviluppare politiche innovative e servizi tecnologicamente all'avanguardia in grado di apportare benefici ai dipendenti, in termini di efficacia ed efficienza e adattarsi alle nuove esigenze sociali e culturali.

L'emergenza sanitaria in corso ha determinato un aumento dell'uso dei canali telematici interni, con un conseguente rafforzamento dei presidi in atto. Inoltre, per garantire sicurezza e continuità dei servizi, è stata attivata la modalità *smart working*, che permette alla totalità dei dipendenti di lavorare da casa, come descritto al capitolo "6.2 Le persone: la nostra risorsa più preziosa".



Data Governance & Data Quality

Il Gruppo si è dotato di una Policy interna che definisce le linee guida in materia di *Data Governance* e *Data Quality*, specificando ruoli e responsabilità, controlli sui dati, processi di gestione delle informazioni e relativi strumenti che ne compongono il *framework*.

Il concetto di *Data Quality* adottato da SACE è espresso dai criteri di qualità:

- intrinseca, intesa come accuratezza, completezza e pertinenza dei dati e delle informazioni;
- dei processi, intesa come tempestività, coerenza, trasparenza e tracciabilità dei processi.

SACE ha, inoltre, definito i seguenti ruoli aziendali coinvolti nella *Data Governance*:

- *Data Quality Manager*, responsabile del presidio dei processi e del reporting;
- *Data Steward*, collaboratore del *Data Quality Manager* nell'implementazione dei processi;

- *Data Owner*, responsabile all'origine della qualità dei dati;
- *Model Developer & User*, responsabile della definizione e dell'implementazione delle regole di calcolo e di reporting;
- *Application Owner / Architecture Owner*, responsabile dell'efficace e sicura elaborazione delle informazioni presenti nei sistemi informativi.

Digitalizzazione e riduzione dell'impatto ambientale

Le recenti attività di digitalizzazione interna hanno permesso, inoltre, una riduzione del volume dei documenti cartacei con la conseguente diminuzione dell'impatto ambientale, nonché l'armonizzazione dei processi operativi interni in termini di efficientamento (come, ad esempio, la riduzione dei tempi di lavorazione e dei margini di errore) e una drastica riduzione dell'utilizzo di archivi fisici e cartacei.

| | 2020 | 2019 | 2018 |
|--|--------------------------------|--------------------------------|------------|
| Percentuale di stampe risparmiate ad esito degli interventi di digitalizzazione e dematerializzazione dei processi | -70% di carta rispetto al 2019 | -35% di carta rispetto al 2018 | 17.052 kg. |

| | 2020 | 2019 | 2018 |
|--|-----------------|------|------|
| Protocolli gestiti digitalmente ² (%) | 71 ³ | 55 | 45 |

² Quantità di protocolli (in Input e Output) di documenti nativi digitali (FAX - PEC e Posta Elettronica) per SACE e società controllate sul totale dei documenti protocollati.

³ Il restante 39% proviene da fonti cartacee ma viene comunque resa digitale.

Anteo Società Cooperativa Sociale

GARANZIA ITALIA

Servizi di assistenza sociale

 **4,6** MLN €

Grazie a un finanziamento da 4,6 milioni di euro, garantito da SACE nell'ambito di Garanzia Italia, Anteo Società Cooperativa Sociale, onlus con sede a Biella, sarà in grado di ottimizzare l'erogazione dei servizi di assistenza a persone affette da disturbi mentali all'interno delle comunità terapeutiche gestite in diversi comuni pugliesi.

6.

La nostra comunità: l'attenzione a ciò che ci circonda



6.1 I clienti: il nostro valore assoluto

GRI 418-1

L'attenzione al cliente è uno dei pilastri su cui si fonda la strategia di SACE ed è perseguito attraverso rapporti ispirati a principi di trasparenza, affidabilità, responsabilità, efficienza e qualità. Il modello operativo si fonda sulla costruzione di una relazione di valore, che consenta di realizzare soluzioni ed esperienze personalizzate, progettate sui reali bisogni dei clienti.

Tutte le aziende, dalle Pmi alle *large company* - così come le istituzioni finanziarie - sono accompagnate nella scelta delle soluzioni più adatte alle loro esigenze da un unico interlocutore specializzato, il gestore della relazione, coadiuvato da un team di specialisti di prodotto.

Negli ultimi anni il canale digitale si è sempre più affiancato a quello tradizionale, arricchendo e semplificando le esperienze dei nostri clienti e contribuendo alla costruzione di un ecosistema armonico di servizi, prodotti, contenuti e assistenza, che ha come obiettivo accompagnare nel modo più efficace le aziende italiane nel loro percorso di crescita e sviluppo.

Tutto questo, tutelando la privacy dei clienti.

A tal fine e in ottemperanza al Regolamento Ue n.2016/679 (Regolamento Generale Protezione Dati Personali), SACE ha nominato il Responsabile della Protezione dei Dati (*Data Protection Officer DPO*), che ha il compito di:

- fornire consulenza al Titolare in tema di privacy
- sorvegliare l'osservanza del GDPR
- fornire un parere in merito alla valutazione di impatto sulla protezione dei dati personali
- cooperare con il Garante per la protezione dei dati personali
- tenere il registro dei trattamenti contenente l'insieme delle specifiche attività di trattamento, quali le informazioni in merito ai dati personali dell'interessato, le finalità dei trattamenti e i destinatari dei dati personali.

Grazie alla costante attenzione e all'adozione di misure di sicurezza, in linea con il biennio precedente, SACE non ha ricevuto da soggetti esterni comunicazioni di violazioni di dati personali e non si sono verificate denunce comprovate riguardanti le violazioni della privacy dei clienti.

6.1.1 Le nostre controparti

Il portafoglio totale di SACE e delle sue società controllate, al 31 dicembre 2020, comprende 120.541 controparti, di cui:

| | |
|----------|---------|
| SACE SpA | 2.617 |
| SACE BT | 115.076 |
| SACE Fct | 448 |
| SIMEST | 46 |

In totale, i nominativi condivisi tra tutte le società sono **2.354**.

In particolare, sono nove le controparti in comune a tutte le società del perimetro, due delle quali attive nel settore dell'industria metallurgica, mentre SACE, SACE BT e SACE Fct condividono 134 nominativi, 86% italiani, prevalentemente attivi nel settore delle costruzioni, nell'industria meccanica e nell'agroalimentare.

Il portafoglio privato di SACE comprende 4.102 controparti a rischio; 1.117 di queste sono in comune con SACE BT, che per il ramo Credito e Cauzioni segue 117.238 nominativi. Le controparti condivise sono all'89% società italiane, principalmente impegnate nei settori dell'industria meccanica e metallurgica e dell'agroalimentare.

L'analisi in termini di esposizione indica come principali settori a rischio infrastrutture e costruzioni e agroalimentare sulle controparti italiane, mentre le controparti estere sono attive prevalentemente nei settori crocieristico, oil & gas e aeronautico.

SACE Fct è esposta verso 1.605 controparti, di cui 844 in comune con SACE BT e 165 condivise con SACE. Le controparti condivise da SACE Fct e SACE BT sono al 79% italiane, tutte imprese private principalmente attive nei settori del commercio all'ingrosso e al dettaglio e nell'industria metallurgica.

Il portafoglio di SIMEST, dato dall'insieme degli investimenti in partecipazioni a fianco di partner italiani, è composto da 140 controparti. SIMEST condivide 26 nominativi con SACE e 21 nominativi con SACE BT, nel primo caso maggiormente concentrati, in termini di esposizione, sul settore automobilistico e dell'industria metallurgica, e nel secondo caso sui settori elettrico e dei servizi di informazione

e comunicazione. Le controparti condivise con SACE e SACE BT sono 33, attive principalmente nel **settore chimico** e petrolchimico, infrastrutture e costruzioni e nell'industria metallurgica, mentre le controparti condivise con SACE BT e SACE Fct sono in totale 4.

6.1.2 La misurazione della soddisfazione dei clienti

SACE ha scelto di utilizzare il *Net Promoter Score* (NPS) e il *TRIM Index* come strumenti di misurazione della relazione con i nostri clienti, con focus specifici su:

- *customer satisfaction* e propensione al riacquisto
- *customer experience* e processi di acquisto
- livello di conoscenza dei prodotti/servizi offerti dal Gruppo.

Relativamente alla *customer satisfaction* come da letteratura, la domanda chiave della *survey* da cui deriva il calcolo del NPS è la seguente: "Quanto raccomanderesti SACE ad un'altra azienda?"

Il risultato del NPS 2020 per il Gruppo si attesta a 45 punti e registra una performance positiva rispetto agli anni precedenti e in costante crescita (+18,4% rispetto al 2019)¹. Anche il punteggio NPS 2020 delle 5 singole società risulta positivo e in crescita.

La *customer experience* offerta dal Gruppo è giudicata positiva dall'80% dei clienti. Il 94% di loro si dichiara disponibile a utilizzare nuovamente i prodotti/servizi offerti dal gruppo (risultato in linea con quello del 2019). Nel 2020 si registrano risultati positivi anche in merito all'esperienza di acquisto. Il 58% dei clienti ha richiesto assistenza, una percentuale in forte diminuzione rispetto al 2019 (70%), segnale che il percorso di semplificazione e digitalizzazione dei prodotti e dei processi portato avanti dall'azienda è in linea con le esigenze dei nostri utenti.

L'*awareness* del brand SACE risulta essere positiva: il 70% delle aziende intervistate dichiara, infatti, di conoscere SACE e le società controllate prima di utilizzare i suoi prodotti e servizi. La conoscenza dei clienti non è limitata al brand ma interessa l'intero portafoglio di prodotti e servizi delle società del gruppo, conosciuto dal 72% degli intervistati. Questo risultato può essere riconducibile alla strategia di *cross selling* realizzata negli ultimi anni.

L'indicazione che emerge dai risultati 2020, confrontati con gli anni precedenti, è che la direzione intrapresa dal Gruppo

in merito all'evoluzione della relazione con i suoi clienti sia quella giusta. SACE si impegna a proseguire questo processo di miglioramento continuo, ponendo sempre più le esigenze dei clienti al centro delle iniziative future.

6.1.3 La nostra offerta digitale

Il processo di trasformazione digitale, iniziato 4 anni fa, consente oggi di proporre alle aziende italiane un'esperienza online e offline armonica, focalizzata sulla semplificazione e sulla digitalizzazione dei nostri prodotti.

Quest'ultima, in particolare, è un processo continuativo, stimolato dalle esigenze in costante evoluzione dei clienti e del mercato. Il digitale, infatti, consente non solo di essere rapidi nella risposta alle nuove necessità, ma anche di rilevarle in maniera tempestiva e a volte di anticiparle.

Oggi SACE ha 14 prodotti con un processo 100% digitale, relativi alle seguenti tipologie:

- Finanziamenti agevolati
- Valutazione affidabilità di controparti commerciali
- Copertura assicurativa per crediti all'esportazione
- Cauzioni per l'adempimento delle obbligazioni
- Factoring per ottenimento liquidità

I nuovi *customer journey* semplificati, supportati da una profonda trasformazione dei processi interni di SACE, sono stati realizzati sposando un approccio *paperless*, attraverso la dematerializzazione di tutti i documenti e l'introduzione della firma digitale per moduli e contratti. Altri elementi caratteristici dell'esperienza online offerta da SACE sono:

- *tool* per preventivi gratuiti accessibili a tutti
- processi digitali guidati per step
- *chatbox* assistenza clienti presente in tutte le fasi di richiesta
- pagamenti elettronici multimodali.

SACE mette a disposizione delle aziende per la richiesta e la gestione dei suoi prodotti un'area riservata dedicata. L'azienda iscritta può avere una vista completa di tutte le sue richieste digitali e visionarne gli avanzamenti. Per rispondere al meglio alle esigenze in rapido cambiamento delle aziende italiane, SACE continuerà ad ampliare e migliorare i suoi prodotti online, affiancandoli a nuovi servizi e contenuti digitali, 100% gratuiti, in grado di supportarle a 360 gradi.

¹ Il punteggio nel NPS può variare su una scala che va da -100 (tutti sono detrattori) a +100 (tutti sono promotori).

6.2 Le persone: la nostra risorsa più preziosa

GRI 102-8, GRI 401-1



Da oltre quarant'anni la missione di SACE si traduce nel sostegno alle imprese italiane che desiderano affermare la propria eccellenza e competitività nei mercati internazionali. Una missione che portiamo avanti con passione e professionalità, consapevoli di affiancare i nostri clienti con sempre maggiore efficienza e incisività. Vincere questa sfida è possibile solo grazie alla competenza e all'impegno delle nostre persone, un "capitale umano" di grande valore. Per SACE è, dunque, di importanza cruciale valorizzare le diverse professionalità dei propri collaboratori.

La persona è al centro del nostro ambiente di lavoro. Offriamo a ciascuno importanti opportunità di crescita professionale e umana e ci adoperiamo affinché tutti siano in grado di conciliare in modo equilibrato vita lavorativa e vita privata: condizione essenziale per il benessere e l'efficienza delle persone. La cultura aziendale di SACE mette in primo piano i valori della meritocrazia e delle pari opportunità, anche attraverso l'impegno a combattere qualsiasi forma di discriminazione fondata su orientamento sessuale, identità di genere, etnia, nazionalità, cultura, religione, idee politiche, età o disabilità. Ci impegniamo ogni giorno per un ambiente di lavoro che riconosca e valorizzi la diversità come fonte di ricchezza.



44%

PERSONALE
CON MENO DI 40 ANNI



51%

DIPENDENTI
SONO DONNE

I numeri di SACE

SACE conta un organico di 1.004 dipendenti, di cui 507 donne e 497 uomini. Il 58% dei dipendenti è impegnato in SACE SpA, il 15% in SACE BT, il 15% in SIMEST, l'8% in SACE Fct e il 4% in SACE SRV.

L'organico di SACE e delle sue controllate risulta equamente distribuito per genere: 50,5% femmine; 49,5% maschi. I dipendenti in possesso di un titolo di studio superiore o uguale alla laurea triennale, rappresentano l'82% della popolazione totale e hanno un'età media di 42 anni.

Il 79% della popolazione femminile è in possesso di un titolo di studio superiore o uguale alla laurea triennale e presenta un'età media di 43 anni; l'85% della popolazione maschile possiede un titolo di studio superiore o uguale alla laurea triennale, con un'età media di 42 anni.

Il 95% del personale di SACE è dipendente, di cui il 93,6% possiede un contratto di lavoro a tempo indeterminato, mentre nelle sedi internazionali il personale dipendente è al 100% assunto a tempo indeterminato. Il 95% dei dipendenti lavora *full-time*.

Nel 2020 il Gruppo SACE ha assunto 117 risorse, 77 delle quali hanno meno di 30 anni; 55 sono donne.

Composizione della forza lavoro (GRI 102-8)

| | u.m. | 2020 | | | 2019 | | | 2018 | | |
|---------------------------|----------|------------|------------|-------------|------------|---------------|-------------|------------|------------|-------------|
| | | F | M | Totale | F | M | Totale | F | M | Totale |
| Dipendenti | n | 507 | 497 | 1004 | 503 | 481 | 984 | 491 | 478 | 969 |
| Collaboratori | n | 2 | - | 2 | 2 | 0 | 2 | - | - | 2 |
| Stage | n | 26 | 25 | 51 | 24 | 27 | 51 | - | - | 36 |
| Totale | n | 535 | 522 | 1057 | 529 | 508,00 | 1037 | 491 | 478 | 1007 |
| Percentuale Dipendenti | % | 94,77 | 95,21 | 94,99 | 95,09 | 94,69 | 94,89 | 96,27 | 96,18 | 96,23 |
| Percentuale Collaboratori | % | 0,37 | - | 0,19 | 0,38 | - | - | - | - | 0,20 |
| Percentuale Stage | % | 4,86 | 4,79 | 4,82 | 4,54 | 5,31 | 4,92 | | | 3,57 |
| Percentuali per genere | % | 50,61 | 49,39 | 100 | 51,01 | 48,99 | 100 | 50,65 | 49,35 | 100 |

Composizione della forza lavoro (GRI 102-8)

| | u.m. | 2020 | | | 2019 | | | 2018 | | |
|---------------|----------|------------|------------|-------------|------------|------------|------------|------------|------------|------------|
| | | F | M | Totale | F | M | Totale | F | M | Totale |
| Full-time | n | 481 | 497 | 978 | 470 | 481 | 951 | 459 | 478 | 937 |
| Part-time | n | 26 | - | 26 | 33 | - | 33 | 32 | - | 32 |
| Totale | n | 507 | 497 | 1004 | 503 | 481 | 984 | 491 | 478 | 969 |

Personale in entrata per fascia di età e genere (GRI 401-1)

| | u.m. | 2020 | | | 2019 | | | 2018 | | |
|---------------|----------|-----------|-----------|------------|-----------|-----------|-----------|-----------|-----------|------------|
| | | F | M | Totale | F | M | Totale | F | M | Totale |
| <=29 anni | n | 36 | 41 | 77 | 30 | 27 | 57 | 29 | 34 | 63 |
| 30-50 anni | n | 18 | 19 | 37 | 17 | 16 | 33 | 26 | 35 | 61 |
| >=51 anni | n | 1 | 2 | 3 | 1 | 2 | 3 | 1 | 3 | 4 |
| Totale | n | 55 | 62 | 117 | 48 | 45 | 93 | 56 | 72 | 128 |

Personale in entrata per fascia di età e genere (GRI 401-1)

| | u.m. | 2020 | 2019 | 2018 |
|-----------------|----------|------------|-----------|------------|
| Italia | n | 117 | 92 | 128 |
| Resto del mondo | n | - | 1 | - |
| Totale | n | 117 | 93 | 128 |

Personale in uscita per fascia di età e genere (GRI 401-1)

| | u.m. | 2020 | | | 2019 | | | 2018 | | |
|---------------|----------|-----------|-----------|------------|-----------|-----------|-----------|-----------|-----------|-----------|
| | | F | M | Totale | F | M | Totale | F | M | Totale |
| <=29 anni | n | 8 | 15 | 23 | 14 | 12 | 26 | 14 | 4 | 18 |
| 30-50 anni | n | 13 | 19 | 32 | 13 | 22 | 35 | 10 | 20 | 30 |
| >=51 anni | n | | 13 | 45 | 9 | 8 | 17 | 11 | 12 | 23 |
| Totale | n | 53 | 47 | 100 | 36 | 42 | 78 | 35 | 36 | 71 |

Personale in uscita per area geografica (GRI 401-1)

| | u.m. | 2020 | 2019 | 2018 |
|-----------------|----------|------------|-----------|-----------|
| Italia | n | 99 | 74 | 71 |
| Resto del mondo | n | 1 | 4 | - |
| Totale | n | 100 | 78 | 71 |

Tassi di turnover e nuove assunzioni (GRI 401-1)

| | u.m. | 2020 | | | 2019 | | | 2018 | | |
|-------------------------------|------|-------|-------|--------|------|------|--------|-------|-------|--------|
| | | F | M | Totale | F | M | Totale | F | M | Totale |
| Tasso totale nuove assunzioni | % | 10,85 | 12,47 | 11,65 | 9,54 | 9,36 | 9,45 | 11,41 | 15,06 | 13,21 |
| Tasso totale turnover | % | 10,45 | 9,46 | 9,96 | 7,16 | 8,73 | 7,93 | 7,13 | 7,53 | 7,33 |

6.2.1 L'importanza del *work-life balance*

GRI 102-41, GRI 401-2

SACE offre ai suoi collaboratori numerosi programmi di *welfare* che riguardano il *work-life balance*, le politiche di promozione del ruolo femminile e del dialogo intergenerazionale e la piena integrazione delle risorse umane diversamente abili.

È attivamente sostenuta la genitorialità garantendo al rientro dalla maternità obbligatoria, fino al primo anno di vita del bambino, il telelavoro, lo *smart working* e - qualora le lavoratrici lo richiedano - il *part time*. Alle lavoratrici madri, inoltre, vengono riconosciuti una serie di permessi straordinari retribuiti da usufruire durante l'orario di lavoro per le differenti necessità a cui vanno incontro tra cui, ad esempio, l'effettuazione delle vaccinazioni obbligatorie (quest'ultimo è esteso anche ai padri).

Agli istituti di *welfare* previsti dai Contratti Collettivi di Settore (assicurativo e bancario), si aggiungono per i dipendenti le numerose prestazioni integrative previste dalla Contrattazione di Il Livello e dai Regolamenti Aziendali, quali ad esempio, il riconoscimento di un contributo socio scolastico, il contributo mutuo e la previdenza integrativa. Inoltre, in un'ottica di tutela e prevenzione della salute, vengono previste specifiche coperture assistenziali (polizza sanitaria estesa anche ai componenti del nucleo familiare del dipendente, polizza infortuni e copertura TCM), oltre alla possibilità di usufruire di check-up.

Nel 2020 sono stati diversi i programmi di *people caring* rivolti ai dipendenti genitori per supportarli nella crescita dei figli in ottica di una migliore *work life integration*: programmi, specifici per le diverse età dei loro figli, per affrontare con successo le principali sfide della genitorialità, nelle fasi critiche della crescita. Inoltre, è stato attivato a beneficio di tutti i dipendenti, un servizio di supporto telefonico

a distanza, gratuito e anonimo a cui rivolgersi se si sente il bisogno di ascolto, di sostegno, o se si ha la necessità di avere informazioni specifiche negli ambiti legale e finanziario. La linea di ascolto telefonico vuole aiutare a gestire al meglio il quotidiano, a limitare i fattori di stress e a favorire il benessere e la qualità di vita a lavoro.

Il successo di un'azienda deriva anche dalla soddisfazione di ciascuna delle persone che la compongono. SACE si ispira a una logica di *work-life balance* che consente a ciascuno di ricercare il giusto equilibrio tra realizzazione professionale e vita familiare.

Questa visione si traduce in un programma ricco di iniziative che facilitano il bilanciamento del tempo e delle energie, con un occhio di riguardo alla sostenibilità. Il progetto di telelavoro, attivo già da diversi anni, consente, a chiunque ne abbia la necessità, di lavorare da casa per alcuni giorni alla settimana o per periodi determinati, con una postazione fornita dall'Azienda. Lo *smart working* è una modalità lavorativa diffusa, che permette al 100% dei nostri dipendenti di lavorare in tempi e spazi diversi da quelli collegati alla sede aziendale. SACE ritiene che l'ampliamento dello *smart working* possa favorire ulteriormente il *work life balance* e che - oltre a essere una leva importante per il processo di digitalizzazione aziendale - contribuisca a rafforzare la cultura della *accountability*, della fiducia reciproca e del feedback continuo. Per risolvere le problematiche relative alla mobilità e sviluppare soluzioni in grado di ridurre i costi e i tempi degli

spostamenti da e verso l'ufficio, SACE si è dotata di una figura professionale dedicata. Il *mobility manager* cura tutti gli aspetti che contribuiscono a ottimizzare i flussi del traffico riducendo al tempo stesso l'impatto sull'ambiente. SACE contribuisce anche alle spese per l'abbonamento al trasporto pubblico locale; offre servizi informativi in tempo reale sul traffico e i tempi di attesa dei mezzi pubblici; mette, inoltre, a disposizione di tutti i dipendenti un parco biciclette per gli spostamenti brevi tramite un *bike point* e nelle sedi di Roma e Milano, offre un parcheggio per le biciclette dei dipendenti che scelgono questo mezzo per arrivare in ufficio.

Inoltre, i dipendenti possono usufruire di un piano di *flexible benefit* finalizzato ad accedere a prestazioni e servizi personalizzabili in base alle proprie esigenze e a ottenere un aumento del potere di acquisto. Il dipendente può convertire (in tutto o in parte) il proprio premio di produzione in benefit nelle aree a maggior valore aggiunto quali salute, istruzione, previdenza complementare, assistenza ai familiari anziani e non autosufficienti, mobilità e trasporto, benessere e intrattenimento personale. Con l'obiettivo di promuovere uno stile di vita sano e attivo, ciascuno può usufruire, inoltre, nella sede di Roma, di una palestra aziendale con attrezzature all'avanguardia.

L'Organizzazione tutela la salute dei colleghi avvalendosi di squadre di pronto soccorso e antincendio e di presidi medici nelle diverse sedi.

Per favorire il *benchmarking*, il *networking* e lo scambio di conoscenze su temi HR, SACE aderisce, inoltre, ad una *HR Global Community - HRC Academy*, così come a Valore D la prima associazione di imprese che promuove l'equilibrio di genere e una cultura inclusiva per la crescita delle aziende e del Paese.

6.2.2 Salute e sicurezza in SACE

GRI 403-1, GRI 403-2, GRI 403-3, GRI 403-4, GRI 403-5, GRI 403-6, GRI 403-7, GRI 403-9

La tutela della salute e della sicurezza sul lavoro è un vero e proprio pilastro del *welfare* aziendale oltre a essere oggetto di costante impegno da parte di SACE. SACE è infatti, consapevole della rilevanza di questi temi nello svolgimento di tutte le attività di competenza e si impegna a perseguirne gli obiettivi di continuo miglioramento.

A tal fine, garantisce la disponibilità di adeguate risorse umane, strumentali ed economiche, necessarie a tradurre questo impegno in un concreto obiettivo strategico, trasversale e aggiuntivo rispetto alle finalità generali della Società. La salvaguardia della salute dei dipendenti è ulteriormente

integrata da corsi formativi specifici sulla legislazione in materia, sull'organizzazione di squadre di pronto soccorso e antincendio e sulla dislocazione di presidi medici all'interno delle sedi. In collaborazione con la Croce Rossa, SACE organizza per i propri dipendenti anche corsi di primo soccorso e di disostruzione pediatrica delle vie aeree.

SACE, costituita all'interno dell'Unione Europea, applica il Regolamento CE 593/2008 nonché il Testo Unico sulla Sicurezza D.Lgs. n.81 del 2008. Inoltre, dal 2014, si è dotata di un Sistema di Gestione della Sicurezza sul Lavoro (SGSL) ai sensi della norma internazionale ISO 45001:2018, ottenendo la certificazione di conformità per le sedi di Roma, Milano, Brescia, Torino, Mestre, Verona, Bologna, Pesaro e Napoli. In base alla previsione del SGSL, SACE ha identificato e valutato i rischi a cui sono esposti i lavoratori attraverso la stesura di un apposito documento (DVR); inoltre ha adottato una politica aziendale in materia di salute e sicurezza e delle procedure di comunicazione, partecipazione, consultazione e controllo.

In tale contesto, SACE dispone la promozione e la partecipazione di tutti i lavoratori al processo di prevenzione dei rischi e di tutela della salute e sicurezza nei confronti dei colleghi e di terzi, nonché alla selezione dei fornitori e degli acquisti che rispettino i principi di tutela della salute e sicurezza delle persone. SACE e le società controllate s'impegnano affinché questi principi siano tradotti in traguardi misurabili, periodicamente riesaminati, per essere resi sempre più aderenti all'ottica del "miglioramento continuo".

A tal fine, i dipendenti e/o i Responsabili dei Lavoratori (RLS)



Infortunati sul lavoro relativi ai dipendenti (GRI 403-9)

| | u.m. | 2020 | 2019 | 2018 |
|---|------|----------|----------|---------|
| Numero di ore lavorate | h | 1.704219 | 1.611741 | 1847102 |
| Numero di infortuni sul lavoro registrabili | n | 3 | 18 | 24 |
| Tasso di infortuni sul lavoro registrabili ² | % | 0,35 | 2,23 | 2,71 |
| Tasso di infortuni sul lavoro registrabili ³ | % | 1,76 | 11,17 | 13,53 |
| Numero di decessi a seguito di infortuni sul lavoro | n | - | - | - |
| Numero di infortuni sul lavoro con gravi conseguenze ⁴ | n | - | - | - |
| Tasso di infortuni sul lavoro con gravi conseguenze ⁵ | % | - | 0,00 | 0,00 |
| Tasso di infortuni sul lavoro con gravi conseguenze ⁶ | % | - | 0,00 | 0,00 |

possono inviare comunicazioni e segnalazioni tramite email al Servizio Prevenzione e Protezione (SPP) all'indirizzo di posta elettronica sicurezza@sace.it e a GEN/GA all'indirizzo di posta elettronica gestioneambientale@sace.it.

Nel 2020 sono state coinvolte circa 150 persone nel piano formativo aziendale relativo alla salute e sicurezza e si sono svolti corsi di formazione per lavoratori (8 ore per 6 sessioni) in tutte le società di SACE.

SACE cura anche la formazione delle figure chiave della sicurezza:

- rappresentanti dei lavoratori (RLS): aggiornamento annuale di 8 ore
- addetti alle squadre aziendali di emergenza: corsi di 12 ore per il primo soccorso e di 8 ore per la prevenzione incendi, con rispettivi esami di idoneità.

Data la natura del business di SACE, gli infortuni sul lavoro relativi ai dipendenti incorsi nel 2020 sono stati limitati: si sono verificati tre incidenti. Non si sono, invece, riscontrati infortuni sul lavoro relativi a lavoratori non dipendenti, ma il cui lavoro e/o luogo di lavoro è sotto il controllo dell'organizzazione.

² calcolato moltiplicando per 200.000
³ calcolato moltiplicando per 1.000.000
⁴ ad esclusione dei decessi
⁵ calcolato moltiplicando per 200.000
⁶ calcolato moltiplicando per 1.000.000

A seguito della diffusione dei casi di Coronavirus (Covid-19) in Italia, il Gruppo ha prontamente sviluppato una serie di iniziative e procedure volte a tutelare la salute di tutti coloro che lavorano in SACE e con SACE, tra le quali:

- Covid-19 - Protocollo da adottare all'interno delle sedi SACE
- Istruzione Operativa – Gestione Covid-19
- Istruzione agli addetti Covid-19 (Allegato al Piano di Emergenza Sanitaria)
- Covid-19 - Protocollo trasferte
- Covid-19 - Protocollo per il rientro nelle sedi estere SACE
- Istruzione Operativa per il *contact tracing* in caso di positività ai test Covid-19
- Casella postale dedicata infocoronavirus@sace.it
- Sanificazione di tutti i locali delle sedi attraverso trattamenti a mezzo generatori di ozono che riducono la contaminazione microbiologica dalle superfici
- Presidio fisso per verificare ingressi ai bagni e provvedere alla pulizia dopo ogni utilizzo
- Sanificazione quotidiana
- Attivazione impianto di ventilazione h24
- Disattivazione ricircolo aria
- Bonifica e sanificazione impianti HVAC, attraverso: lavaggio chimico-fisico e sanificazione UTA e bonifica e decontaminazione canalizzazioni etc.
- Termocamere con PAD in corrispondenza dei tornelli
- Consegna di un kit contenente mascherina, guanti monouso e soluzione igienizzante
- Adozione di pannelli divisorii in plexiglas al fine di garantire la necessaria separazione fisica fra le persone (reception, sale riunioni)
- Prelievo di campioni dalle superfici per verificare l'eventuale presenza del SARS-CoV-2
- Esecuzione di test sierologici (in sede o presso struttura sanitaria) con adesione volontaria
- Esecuzione di tamponi su base volontaria

6.2.3 Formazione e sviluppo

GRI 404-1, GRI 404-2, GRI 404-3

Nel corso del 2020 sono proseguite le attività di formazione volte all'acquisizione e al consolidamento delle competenze tecnico-specialistiche e alla diffusione delle conoscenze relative al business e allo sviluppo delle competenze trasversali.

A causa della Pandemia da Covid-19, tutti i percorsi formativi già previsti a inizio anno sono stati riprogrammati nei contenuti e nella modalità di erogazione. Si è trattato di affrontare, contemporaneamente e in poco tempo, aggiornamenti tecnologici e cambiamenti culturali. I primi hanno consentito di continuare a erogare, da remoto, tutta la formazione pianificata; i secondi hanno permesso di vivere la crisi pandemica come un'opportunità di crescita e di sviluppo personale.

Ai tipici percorsi della formazione aziendale (manageriale, comportamentale, informatica, linguistica, tecnica specialistica e tecnica business), ne sono stati affiancati altri pensati per facilitare e accompagnare le trasformazioni in atto. Tra queste, ad esempio:

- corsi *e-learning* dedicati all'approfondimento di tematiche legate allo *smart working* e al nuovo approccio al lavoro per affrontare il periodo di "isolamento" legato al *lockdown*
- *Digital Transformation Lab*, percorso mirato a creare e consolidare un nuovo *mindset* digitale e ad approfondire strumenti, metodologie e tecnologie digitali
- formazione manageriale per la gestione dei team da remoto (*Group Coaching*) dedicata a tutti i responsabili
- formazione rivolta a tutta la popolazione sull'utilizzo di Microsoft Teams
- erogazione di *webinar* per diffondere la conoscenza dei nuovi prodotti (es. Garanzia Italia) e delle nuove normative nate per reagire alla crisi economica generata dalla pandemia. Inoltre, il portale e-Learning è stato rivisitato, riorganizzato e dotato di un'Aula Virtuale dove si sono svolte, in maniera sincrona, tutte le sessioni formative legate all'attività tipica del Gruppo.

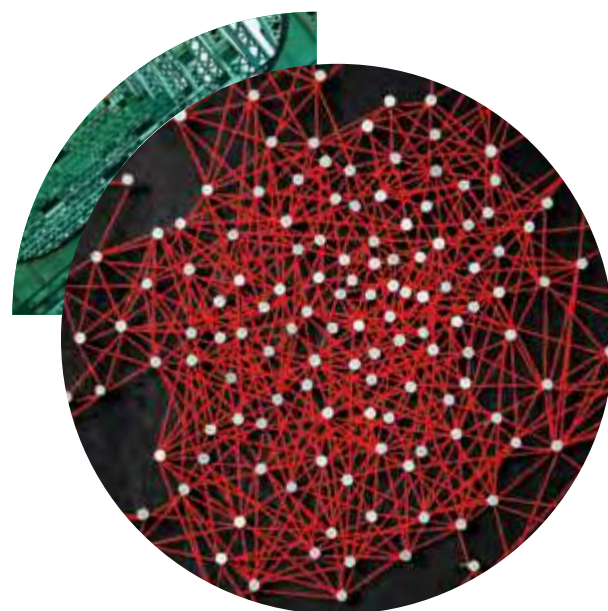
Nel corso del 2020, considerando tutti i canali messi a disposizione del personale, in aula e online, il Gruppo ha garantito la formazione alla totalità dei dipendenti, con in media 23 ore di formazione a persona, per un totale

di 24.793 ore, al fine di sostenere l'acquisizione e il consolidamento delle competenze tecnico specialistiche, la diffusione delle conoscenze relative al business, lo sviluppo delle competenze trasversali e il continuo aggiornamento delle capacità manageriali necessarie alla gestione della complessità e del cambiamento.

Il Gruppo sostiene lo sviluppo professionale dei propri dipendenti, tenendo conto delle diverse capacità e potenzialità. Attraverso la *job rotation*, sistema che il Gruppo ha adottato con forte convinzione, il collaboratore ha la possibilità di confrontarsi con mansioni diverse da quelle di sua pertinenza specifica. La rotazione può essere considerata una forma diretta di apprendimento che aiuta a far circolare le competenze e acquisire velocemente esperienza sul campo in funzioni e settori diversi, ampliando le possibilità di carriera.

Il Gruppo è attento alla crescita e allo sviluppo delle sue Persone attraverso diverse iniziative, tra le quali l'*Early Career Program*: un percorso di inserimento della durata di 3 anni dedicato ai neoassunti che, attraverso un piano di *induction*, formazione e sviluppo, punta alla valorizzazione dei giovani. All'interno del programma sono previsti momenti di formazione sui prodotti del Gruppo, sulle *soft skills* e di tipo tecnico-specialistico, percorsi di *mentoring* e piani di sviluppo personalizzati.

Nel corso del 2020 il programma ha coinvolto 68 risorse (32 a tempo determinato, 36 a tempo indeterminato).



Ore medie di formazione annua (GRI 404-1)

| | u.m. | 2020 | | | 2019 | | | 2018 | | |
|---|------|------|----|--------|------|----|--------|------|----|--------|
| | | F | M | Totale | F | M | Totale | F | M | Totale |
| Ore di formazione procapite dei dirigenti | n | 32 | 21 | 24 | 20 | 14 | 16 | 87 | 61 | 68 |
| Ore di formazione procapite dei quadri | n | 26 | 26 | 26 | 27 | 30 | 29 | 29 | 26 | 27 |
| Ore di formazione procapite degli impiegati | n | 20 | 19 | 20 | 27 | 30 | 28 | 21 | 25 | 22 |
| Ore di formazione procapite totali | n | 23 | 23 | 23,13 | 27 | 28 | 28 | 26 | 29 | 27 |

Dipendenti che hanno ricevuto una valutazione periodica delle performance e dello sviluppo professionale per genere e categoria professionale (GRI 404-3)

| | u.m. | 2020 | | | 2019 | | | 2018 | | |
|-----------|------|-------|-------|--------|------|-----|--------|------|-----|--------|
| | | F | M | Totale | F | M | Totale | F | M | Totale |
| Dirigenti | n | 18 | 46 | 64 | 15 | 42 | 57 | 15 | 44 | 59 |
| | % | 100 | 93,8 | 95,5 | 100 | 100 | 100 | 100 | 100 | 100 |
| Quadri | n | 216 | 270 | 486 | 208 | 260 | 468 | 196 | 256 | 452 |
| | % | 98,18 | 99,63 | 98,98 | 100 | 100 | 100 | 100 | 100 | 100 |
| Impiegati | n | 252 | 171 | 423 | 280 | 179 | 459 | 280 | 178 | 458 |
| | % | 92,99 | 93,96 | 93,38 | 100 | 100 | 100 | 100 | 100 | 100 |
| Totale | n | 486 | 487 | 973 | 503 | 481 | 984 | 491 | 478 | 969 |
| | % | 95,86 | 97,99 | 96,91 | 100 | 100 | 100 | 100 | 100 | 100 |

Formazione annua rete commerciale (Mid Corporate & PMI + Relazioni e rete internazionale)

| | 2020 | 2019 |
|------------|---------|----------|
| Ore totali | 4.495,5 | 3.357,71 |
| Ore medie | 32,11 | 23,81 |

Per valorizzare e sviluppare le competenze interne, inoltre, vengono proposte attività volte alla coesione e alla cultura aziendale, all'*engagement* e a percorsi di *upskilling* e *reskilling*: dalla formazione manageriale, a interventi di *team building*, fino a percorsi specifici per sviluppare competenze trasversali.

Specializzazione delle competenze territoriali e di settore

GRI 401-1, GRI 401-2

Nel corso del 2020, in seguito al D.L. 23/2020 che ha affidato a SACE il mandato di garantire finanziamenti, contro-garantiti dallo Stato, a supporto di tutte le attività economiche colpite dal Covid-19, è stato creato un nuovo strumento emergenziale denominato "Garanzia Italia".

Il lancio del nuovo prodotto ha comportato la necessità di programmare, nel corso dell'anno, una serie di interventi formativi e di aggiornamento rivolti prevalentemente alla

Rete Commerciale. Il ciclo di sette seminari ha riguardato, oltre la formazione base sul funzionamento dello schema di "Garanzia Italia" e dei sistemi informatici a supporto, anche la sua declinazione in ambito *Factoring* e *Leasing*, oltre agli adempimenti connessi alle normative sugli abusi di mercato e antimafia.

6.2.4 Diversity & Inclusion

GRI 405-1, GRI 406-1



In SACE, viene promossa e tutelata la parità di genere per valorizzare e sviluppare i talenti di tutti i dipendenti senza distinzione alcuna. L'obiettivo è

quello di migliorare, attraverso iniziative mirate, i processi di selezione e reclutamento e promuovere lo sviluppo e la gestione delle persone per soddisfare le esigenze di ciascun dipendente.

In termini assoluti, gli uomini sono 497 e le donne 507, una quota significativa rispetto alla media nazionale che testimonia l'attenzione di SACE alla valorizzazione del talento e della *leadership* femminile nel mondo imprenditoriale. Un impegno confermato dall'adesione a Valore D, la prima associazione di imprese in Italia che da 10 anni si impegna per l'equilibrio di genere e per una cultura inclusiva nelle organizzazioni e nel nostro paese.

Il *salary gap* tra uomini e donne risulta essere poco significativo, mostrando una sostanziale omogeneità nel trattamento retributivo tra i due generi.

SACE è anche attenta alla coesistenza di differenti generazioni all'interno della popolazione aziendale e all'opportunità di porre in essere adeguati piani di azione che interessino tutte le fasce di età. Similmente alle *best practices* del settore, è stato progettato un programma, volto alla costruzione di un ambiente più inclusivo che integri e valorizzi il meglio delle diverse generazioni.

Oltre all'eterogeneità culturale, SACE è anche attenta alla valorizzazione delle differenze, qualunque esse siano (nazionalità, genere, origine sociale, età, disabilità, origine etnica), convinta che proprio dalla valorizzazione delle differenze nasca il vantaggio competitivo di un'azienda. A tal fine SACE aderisce al PARKS - Liberi e Uguali, associazione senza fine di lucro, che aiuta le aziende nella costruzione di una cultura di inclusione globale, che consideri al suo interno anche la più delicata delle tematiche per il contesto italiano, ovvero l'inclusione della comunità LGBTQI+.

Diversità negli organi di governo e tra i dipendenti (GRI 405-1)

| Composizione degli organi di governo | Donne (%) | Uomini (%) |
|--------------------------------------|-----------|------------|
| Componenti del CdA | 3 | 6 |
| <=29 anni | - | - |
| 30-50 anni | 1 | - |
| >=51 anni | 2 | - |

Composizione del personale per inquadramento, genere ed età

| Dirigenti | Donne (%) | Uomini (%) |
|------------------|-----------|------------|
| <=29 anni | 0 | 0 |
| 30-50 anni | 56,3 | 45,5 |
| >=51 anni | 43,7 | 54,5 |
| Quadri | | |
| <=29 anni | 0 | 0 |
| 30-50 anni | 65 | 74,9 |
| >=51 anni | 35 | 25,1 |
| Impiegati | | |
| <=29 anni | 25,09 | 40,11 |
| 30-50 anni | 56,46 | 52,75 |
| >=51 anni | 18,45 | 7,14 |

Al centro dell'impegno di SACE ci sono anche tutte le iniziative che hanno una ricaduta positiva per l'ambiente in cui il Gruppo opera. Tra le iniziative più importanti:

- *Partnership Young Women Network*, che riunisce giovani donne di talento con l'obiettivo di favorire attività e occasioni di formazione, *networking*, *mentoring*, *knowledge sharing*;
- Collaborazioni con istituzioni ed associazioni per valorizzare e rafforzare la diversità;
- Iniziative di sensibilizzazione, formazione e comunicazione sulle forme di diversità in azienda;
- Progetti di inclusione dedicati alle diversità di orientamento sessuale, provenienza culturale, disabilità e differenza generazionale;
- Membership SACE ad associazioni e osservatori sulla diversità.

In linea con i precedenti cicli di rendicontazione, nel corso del 2020 non sono stati documentati episodi di discriminazione. Rispetto all'equilibrio di genere, la percentuale di donne tra funzioni apicali è del 18% nel 2020.

6.3 I fornitori: i nostri partner strategici

GRI 102-9, GRI 102-10

SACE acquisisce beni e servizi nel rispetto dei principi di efficacia, efficienza, economicità, libera concorrenza, parità di trattamento, non discriminazione, concorrenza tra gli operatori economici, trasparenza, proporzionalità e pubblicità.

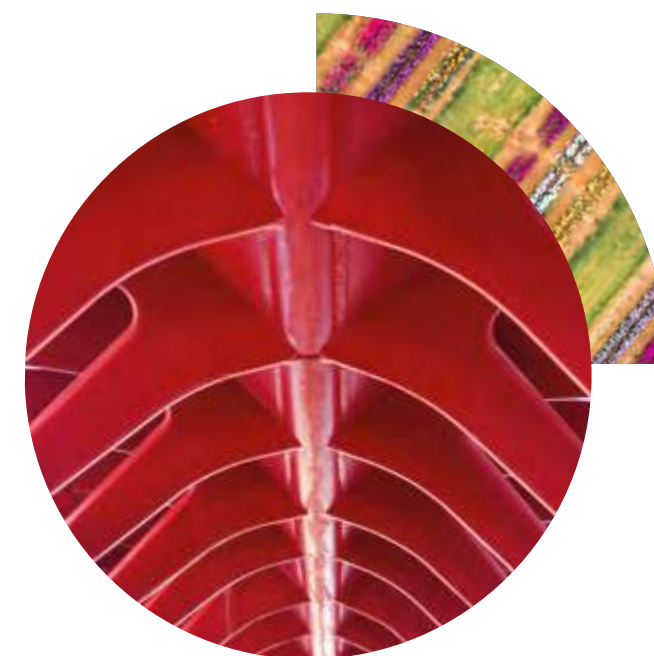
I processi di acquisto si basano, quindi, su comportamenti precontrattuali e contrattuali ispirati a tali principi, ai quali devono attenersi anche i fornitori nei loro rapporti commerciali.

La selezione dei fornitori avviene attraverso un'approfondita valutazione sia degli aspetti economico-finanziari degli stessi, sia del possesso di adeguati requisiti tecnico-commerciali. SACE ha adottato una metodologia di qualificazione dei fornitori che si basa su un'approfondita analisi dei soggetti che intendono partecipare alle procedure di affidamento di beni e/o servizi. Ai fini della qualificazione devono dimostrare, mediante presentazione d'idonea documentazione, il

possesso di specifici requisiti di competenza e affidabilità legale, economico-finanziaria e tecnico-organizzativa. Ai fornitori qualificati è altresì richiesta l'espressa adesione ai principi contenuti nel Codice Etico e nel Modello di Organizzazione, gestione e controllo per la prevenzione dei reati ai sensi del D.Lgs. 231/2001.

A tal proposito, la Società si è anche dotata di un apposito regolamento per la gestione dell'elenco degli operatori economici di fiducia di SACE ex D.Lgs. 163/2006 e Smi. SACE, ai fini dell'acquisizione di beni e/o servizi, a seconda dei differenti importi delle forniture e conformemente alla vigente normativa di riferimento, può procedere mediante affidamento diretto, oppure mediante l'esperimento di una procedura competitiva a invito o di una gara europea. Gli operatori economici che intendono partecipare alle procedure di affidamento di qualsiasi importo non devono trovarsi in una delle cause di esclusione dalle procedure di gara e devono essere in regola con l'adempimento degli obblighi in materia di salute e sicurezza sul lavoro, nonché essere adempienti rispetto alle prescrizioni in materia di assunzione di lavoratori appartenenti a categorie protette.

Nello svolgimento delle attività di acquisizione di beni e/o servizi, siano esse affidamenti diretti o procedure competitive, SACE tiene comunque conto di quanto previsto dal Modello di Organizzazione, gestione e controllo per la prevenzione dei reati ai sensi del D.Lgs. 231/2001 e dal Codice Etico. Le prestazioni dei fornitori, oltre a dover rispettare i livelli qualitativi richiesti, devono essere caratterizzate dall'impegno ad adottare le migliori pratiche in termini di condizioni di



lavoro, di salute e sicurezza sul lavoro, di responsabilità ambientale e di etica.

Alle attività di selezione e di qualificazione segue un costante monitoraggio delle performance dei fornitori durante l'esecuzione delle prestazioni, sia rispetto alla correttezza dei comportamenti tenuti in sede di gara o di presentazione delle offerte, sia rispetto alla sicurezza, qualità e tempistica che caratterizzano le stesse prestazioni. Tale monitoraggio viene effettuato anche mediante l'ausilio di un software per la qualificazione e gestione dei fornitori di CDP e delle controllate (ivi inclusa SACE).

In ultimo, non si segnalano modifiche all'organizzazione e alla catena di fornitura durante il 2020 rispetto agli anni precedenti.

6.4 Le istituzioni: una collaborazione per lo sviluppo del Sistema Paese

GRI 102-12, GRI 102-13

6.4.1 Eventi e missioni istituzionali

L'Italia conta oggi su un sistema di supporto all'export e all'internazionalizzazione molto articolato a cui contribuiscono molteplici attori. Diversi sono, di conseguenza, gli ambiti operativi che vedono una collaborazione ormai consolidata e strutturata di SACE con i principali stakeholder istituzionali italiani (Ministero degli Affari Esteri e della Cooperazione Internazionale, Ministero dello Sviluppo Economico, ICE - Agenzia, Confindustria, Associazioni di categoria) al fine di ottimizzare la capacità di fare sistema e massimizzare l'efficacia delle iniziative intraprese.

Il 2020 è stato un anno fortemente impattato dall'emergenza sanitaria causata dalla Pandemia Covid-19, che ha imposto un ripensamento delle modalità organizzative anche di eventi e missioni istituzionali. In questo contesto di complessità inedita, SACE ha comunque continuato ad adempiere al suo ruolo istituzionale assicurando la propria presenza alle diverse iniziative, eventi e missioni che hanno avuto luogo in modalità digitale/virtuale.

In particolare, nel corso dell'anno, SACE ha aderito insieme a 46 soggetti tra Ministeri, enti preposti al sostegno pubblico all'export ed associazioni di categoria, all'iniziativa promossa dal Ministero degli Affari Esteri denominata **"Patto per l'Export"**. Il Patto rappresenta una strategia innovativa per il rilancio dell'export del *Made in Italy* nella fase

post-emergenza sanitaria, attraverso il rafforzamento degli strumenti di sostegno all'internazionalizzazione e un'azione promozionale di ampio respiro attraverso specifiche azioni e progettualità che prevedono un coinvolgimento di SACE quale attore istituzionale del Sistema Italia. Al fine di illustrare al sistema imprenditoriale italiano la strategia di sostegno pubblico prevista dal Patto, sono stati organizzati una serie di *Roadshow* virtuali su tutto il territorio nazionale, a cui SACE ha preso parte insieme al MAECI, alle Regioni, ad ICE-Agenzia e a Unioncamere.

Inoltre, SACE ha partecipato alla **IX Cabina di Regia per l'Italia Internazionale**, espressione diretta dell'impegno del Governo, delle istituzioni territoriali e delle rappresentanze del mondo imprenditoriale per coordinare al meglio le politiche e le strategie di internazionalizzazione del Paese, mettendo a sistema le iniziative dei diversi attori e concentrando l'uso delle risorse finanziarie verso obiettivi specifici e condivisi. SACE è stata, quindi, coinvolta in un esercizio di straordinaria importanza, volto a definire in maniera condivisa, fra Istituzioni e mondo produttivo, le risorse e le linee guida e di indirizzo strategico in materia di promozione all'estero e di internazionalizzazione del sistema economico italiano.

Nel corso dell'anno sono state numerose le partecipazioni di SACE, a iniziative organizzate dagli enti preposti all'internazionalizzazione atte a promuovere la competitività del sistema imprenditoriale italiano sui mercati internazionali. A titolo esemplificativo, il contributo apportato da SACE in occasione delle Commissioni intergovernative sulla cooperazione economica bilaterale tra l'Italia e diversi Paesi esteri organizzate sotto la presidenza del MAECI, la partecipazione ai *Business Forum* e alle *Country Presentation* organizzate da Confindustria, ICE-Agenzia e Associazioni di Categoria, così come la partecipazione alle diverse *web mission* guidate da vertici istituzionali che in occasione del nuovo assetto digitale hanno sostituito le più tradizionali missioni di sistema in presenza.

6.4.2 Partnership istituzionali

SACE, nello svolgimento del suo mandato per la promozione dello sviluppo del Sistema Paese, intrattiene relazioni continuative con i principali partner e istituzioni internazionali.

SACE fa parte della delegazione italiana, presieduta dal Ministero degli Affari Esteri e della Cooperazione Internazionale, che partecipa alla **Commissione Europea**, alla quale prendono parte le delegazioni di tutti i Paesi membri con un'attività di sostegno pubblico alle esportazioni. La Commissione coordina la materia dell'assicurazione del credito all'esportazione attraverso il *Council Working Group* (CWG) e opera nell'ambito della Direzione per il Commercio. Il CWG si riunisce mensilmente e discute i principali temi di rilievo a livello europeo relativi al credito all'esportazione, nonché le posizioni che l'Europa è chiamata ad esprimere in ambito OCSE.

SACE partecipa ai lavori dei gruppi OCSE che si occupano di credito all'esportazione, quali il gruppo dei *Participants* (Paesi partecipanti al Consensus), degli ASU *Participants* (*Aircraft Sector Understanding*), degli Esperti Tecnici dei *Participants* e l'*Export Credit Group* (ECG).

SACE si relaziona costantemente con le **Export Credit Agencies**, gli organismi esteri omologhi. Durante gli incontri bilaterali fra SACE e le altre ECA si mettono a confronto i rispettivi programmi assicurativi e si scambiano opinioni sui mercati e le problematiche comuni. A livello operativo, si discute su singole operazioni oppure si concludono accordi, sia per regolare iniziative comuni in materia di riassicurazione e coassicurazione, sia di semplice cooperazione.

Gli accordi di carattere internazionale sottoscritti da SACE hanno connotazioni diverse: semplici memorandum di intesa – *Memorandum of Understanding* (MoU) – o accordi di carattere più operativo, ad esempio quelli riguardanti la riassicurazione. I MoU sono una sorta di ufficializzazione dei contatti di diversa natura delle ECA con Paesi stranieri o con particolari società e organizzazioni commerciali.

SACE ha aderito insieme a 46 soggetti tra Ministeri, enti preposti al sostegno pubblico all'export ed associazioni di categoria, all'iniziativa promossa dal Ministero degli Affari Esteri denominata "Patto per l'Export".

Nel corso del 2020 SACE ha finalizzato intese di collaborazione con Azerbaijan Investment Company (AIC), il Ministero delle Finanze dell'Arabia Saudita, il Ministero dell'Industria, Commercio e Turismo del Bahrain, National Bank of Kuwait (NBK) e Rönensans Holding (Turchia). Gli accordi di assicurazione congiunta o di riassicurazione fissano le modalità concrete con cui le parti (generalmente due ECA) assumono, su base facoltativa, quote variabili delle stesse operazioni assicurative o cedono l'una all'altra una percentuale dell'impegno assicurativo, percentuale generalmente commisurata alla quantità di beni e servizi rispettivamente forniti dagli esportatori dei due Paesi. Ad oggi SACE ha siglato 26 accordi di riassicurazione con altre agenzie di credito all'esportazione.

SACE è membro dell'**Unione di Berna** che riunisce i principali operatori pubblici e privati del settore dell'assicurazione del credito all'esportazione per lo scambio di informazioni sull'attività assicurativa degli associati. A SACE è stata affidata anche la presidenza dell'Unione di Berna e la vicepresidenza dell'ECA Committee.

Il **Club di Parigi** è il forum nel quale i più importanti Paesi industrializzati discutono e negoziano le condizioni di recupero dei crediti verso Paesi debitori in difficoltà. SACE prende parte, in qualità di ECA, alla delegazione italiana (guidata dal Ministero degli Affari Esteri e della Cooperazione Internazionale) fornendo il supporto tecnico con riferimento ai crediti italiani detenuti in portafoglio da SACE.



Saxa Gres

GARANZIE GREEN

Economia circolare

 **10** MLN €

SACE ha rilasciato una garanzia “verde” sulla tranche di 10 milioni di euro del prestito obbligazionario, con scadenza 2026, emesso da Saxa Gres SpA, azienda specializzata nella produzione di pavimentazione da esterno, basalti e pietre in ceramica secondo i principi dell'economia circolare. L'intervento assistito dalla garanzia *green* di SACE è destinato a sostenere gli investimenti dell'azienda per gli impianti nella provincia di Frosinone, consentendo, in particolare, di introdurre nel processo produttivo una fase di macinazione a secco (in sostituzione di quella ad umido), in grado di ridurre significativamente il consumo di acqua di processo. La nuova liquidità, inoltre, permetterà di introdurre forni di nuova generazione caratterizzati da sistemi di monitoraggi on-line e di filtraggio delle emissioni, tali da garantire un livello di emissioni in atmosfera più contenuto.

7.

Il nostro impegno *green*: la riduzione dell'impatto sull'ambiente

7.1 Le iniziative in ambito ambientale

GRI 307-1



SACE è da sempre impegnata a sostenere le imprese italiane nella loro crescita sul mercato globale, un mandato portato avanti con la consapevolezza della responsabilità nel tutelare la sostenibilità ambientale e assicurare il benessere di stakeholder e collaboratori.

L'attenzione al sociale e all'ambiente è ormai una componente imprescindibile per la redditività e il successo di un'impresa e pertanto, una leva su cui costruire sviluppo, benessere e crescita a lungo termine dell'intero Sistema Paese. Per questo motivo SACE ha intrapreso un percorso per l'ottenimento della Certificazione del Sistema di Gestione Ambientale, integrato al Sistema di Gestione Salute e Sicurezza, secondo la norma UNI EN ISO 14001:2015.

Tale certificazione è stata riconfermata nel 2020, per il secondo anno consecutivo, per SACE SpA, BT, Fct e SRV e per le sedi di Roma, Milano, Bologna e Mestre. Nello specifico, non sono state rilevate "Non Conformità" ed è stato integrato il campo di applicazione (e quindi lo scopo del certificato) di SACE SpA con le attività del Green New Deal.

Adottando un sistema di gestione ambientale conforme alla norma, la società pone la propria attenzione sulla tutela e il rispetto dell'ambiente, in modo tale da ridurre l'impatto ambientale e ricercare il miglioramento continuo delle proprie prestazioni. SACE ha adottato una Politica Integrata Ambiente e Salute e Sicurezza sul lavoro, dove sono esplicitati impegni, risorse e responsabilità del Gruppo.

L'attenzione nei confronti dell'ambiente è testimoniata dall'assenza, per l'esercizio 2020 e il biennio precedente, di multe significative e sanzioni per mancato rispetto di regolamenti e leggi in materia ambientale.

Sono stati definiti **27 obiettivi** legati all'impegno in ambito ambientale.

Di seguito si elencano i più significativi:



L'adozione di strategie e misure *eco-friendly* come la **riduzione dei consumi energetici**



La raccolta differenziata e il **riciclaggio dei rifiuti**



Sviluppo di programmi di **Mobility Management**



Campagna **"zero plastic"**, sostituzione dei bicchieri e di tutte le bottigliette di plastica con delle borracce



Iniziativa **paperless** che ha visto gli uffici di SACE svuotarsi dalla carta superflua e dimezzare il numero di stampanti



Campagna di sensibilizzazione contro **l'uso della carta e l'incoraggiamento all'utilizzo del digitale**

7.2 Efficientamento energetico

Energia consumata all'interno dell'organizzazione¹

GRI 302-1

Al fine di limitare il proprio impatto ambientale, SACE ha intrapreso un percorso sempre più orientato alle rinnovabili: nel 2020 i consumi di energia rinnovabile per la sede di Roma risultano essere pari al 68% del totale. Nello stesso anno SACE ha, inoltre, attivato l'opzione *green* al 100%, per

cui la totalità di energia elettrica acquistata proviene da fonti rinnovabili, un incremento considerevole rispetto al 2019 in cui il dato si attestava al 38% e al 36% nel 2018.

Relativamente ai consumi di combustibile da flotta auto, il 15% della flotta è costituito da auto ibride, per un numero pari a 15 vetture ibride/ benzina e 2 ibride/diesel. Per quanto riguarda i consumi generali, nel 2020 si riportano cifre minori dovute alle restrizioni imposte a seguito della propagazione del Covid-19³.

| Energia consumata all'interno dell'organizzazione (GJ) ² | 2020 |
|---|----------------|
| Totale consumo energia | 9.865,4 |
| di cui combustibile non rinnovabile | 3.120,5 |
| Gasolio | 2.646,8 |
| Benzina | 4.33,3 |
| Gas naturale | 40,4 |
| di cui energia elettrica rinnovabile acquistata dalla rete | 6.744,8 |

Intensità energetica

GRI 302-3

| Intensità energetica (GJ/n) ⁴ | 2020 |
|---|-------------|
| Numero totale lavoratori (inclusi dipendenti, stagisti e collaboratori esterni) a cui si riferiscono i consumi energetici | 720 |
| Consumo totale di energia | 9.865,4 |
| Intensità energetica totale | 13,7 |

Riduzione nel consumo di energia

GRI 302-4

Durante il 2020 è stato effettuato il *relamping* del piano interrato della sede principale di Roma, con la sostituzione di 41 lampade fluorescenti con lampade a LED e l'installazione di sensori di presenza:

- 13 Lampade Stagna LED 36W 4000K - Opplé - LED Waterproof-B L1167-36W-4000-FR;
- 14 Lampade stagna LED 18W 4000K - Beghelli - 75450;
- 14 Lampade Stagna LED 48W 4000K - Beghelli - 75452;
- 18 Sensori di presenza Vemer - Sensor 200;
- Installazione lampade a LED al piano interrato.

La baseline di confronto per la verifica del risultato è pari a 17.189 kWh, valore di stima ottenuto secondo:

- dati provenienti dal monitoraggio pre-intervento dell'area coinvolta, iniziato in data 12/03/2020 e terminato in data 18/05/2020;
- calcolo tabellare basato sulla potenza totale assorbita dall'impianto di illuminazione, in funzione dei dati di targa degli apparecchi e una base di utilizzo di 8760 h/anno (h24 365/365).

Il risparmio energetico è determinato sia dal minore assorbimento elettrico degli apparecchi che dal minor numero di ore di funzionamento dell'impianto. Su una base di utilizzo post-intervento di 3.650 h/anno tale iniziativa ha garantito un risparmio di 11.933 kWh.

| Riduzione del consumo di energia (kWh) | 2020 |
|---|--------|
| Lampade fluorescenti sostituite con LED a seguito del relamping (n) | 41 |
| Risparmio energetico ottenuto grazie al relamping con LED (kWh) | 11.933 |

- 1 Tutti i dati relativi all'energia consumata si riferiscono esclusivamente alla sede di Roma.
- 2 Per il calcolo dei consumi di gasolio, benzina e gas naturale in GJ sono stati utilizzati i fattori di conversione pubblicati da ISPRA "Tabella parametri standard nazionali" comprensivi di dati aggiornati al 2020.
- 3 Fonte: estrazione dati dai siti dei fornitori IP e Q8.
- 4 Fonte: *Space management* SACE.

SACE ha calcolato le proprie emissioni classificandole in:

- **Scope 1:** emissioni dirette, ovvero emissioni di GHG provenienti dal consumo di gas per il riscaldamento e dall'utilizzo della flotta aziendale.
- **Scope 2:** emissioni indirette da consumo energetico, ovvero emissioni indirette di GHG derivanti dalla generazione di elettricità acquistata e consumata dall'organizzazione.
- **Scope 3:** altre emissioni indirette connesse all'attività dell'azienda che non rientrano nello Scope 1 e nello Scope 2.

Emissioni dirette e indirette di GHG

Rispetto all'anno precedente, le emissioni dirette di gas serra hanno visto una riduzione del 47%, decremento che è attribuito in maniera quasi esclusiva alle restrizioni a seguito della pandemia da Covid-19.

Emissioni dirette di GHG (Scope 1)^{5,6} GRI 305-1

| Emissioni di gas serra dirette (tCO2 equivalenti) | 2020 | 2019 | 2018 |
|---|--------------|---------------|--------------|
| Totale emissioni dirette di gas GHG | 228,8 | 432,75 | 411,1 |
| di cui gasolio | 194,7 | 393,7 | 375,7 |
| di cui benzina | 31,8 | 34,7 | 30,2 |
| di cui gas naturale | 2,3 | 4,4 | 5,2 |

Emissioni indirette di GHG⁷ da consumi energetici (Scope 2)

GRI 305-2

| Emissioni di gas serra indirette (tCO2 equivalenti) | 2020 |
|---|--------------|
| Totale emissioni di gas serra indirette (tCO2 equivalenti) | 555,5 |
| di cui location-based | 555,5 |
| Energia elettrica rinnovabile acquistata dalla rete | 555,5 |
| di cui market-based | 0 |
| Energia elettrica non rinnovabile acquistata dalla rete | 0 |

Altre emissioni indirette di GHG (Scope 3)⁸ GRI 305-3

| Emissioni indirette lorde di GHG da viaggi di lavoro (tCO2 equivalenti) | 2020 |
|---|--------------|
| Totale di emissioni indirette da viaggi di lavoro | 177,9 |
| di cui viaggi di lavoro con treno nazionale | 22,64 |
| di cui viaggi di lavoro con aereo - voli nazionali | 41,8 |
| di cui viaggi di lavoro con aereo - medio raggio | 50,9 |
| di cui viaggi di lavoro con aereo - lungo raggio | 62,5 |

Intensità delle emissioni di GHG GRI 305-4

| Totale emissioni di GHG scope 1+2 (tCO2 equivalenti) | 2020 | 2019 | 2018 |
|---|-------|---------|---------|
| considerando scope 2 location-based | 761,8 | 1.233,1 | 1.204,7 |
| considerando scope 2 market-based | 562,5 | 432,7 | 411,2 |
| Numero totale lavoratori (inclusi dipendenti, stagisti e collaboratori esterni) a cui si riferiscono i consumi energetici | 720 | 1030 | 1754 |
| Intensità di emissioni di GHG scope 1+2 (considerando scope 2 location-based) (tCO2eq / n) | 1,1 | 1,2 | 0,7 |
| Intensità di emissioni di GHG scope 1+2 (considerando scope 2 market-based) (tCO2eq / n) | 0,8 | 0,4 | 0,2 |

- 5 Per il calcolo delle emissioni da consumi di gasolio, benzina e gas naturale sono stati utilizzati i fattori di conversione pubblicati da ISPRA "Tabella parametri standard nazionali" comprensivi di dati aggiornati al 2020.
- 6 Dati relativi a tutta la flotta aziendale.

- 7 Dati relativi alla sede di Roma. Per il calcolo delle emissioni da consumi di energia elettrica è stato utilizzato il fattore di emissione fornito da ISPRA "Fattori di emissione atmosferica di gas a effetto serra nel settore elettrico nazionale e nei principali paesi europei" (comprensivo di dati aggiornati al 2020).
- 8 Per il calcolo delle emissioni indirette di Scope 3 è stato utilizzato il fattore di emissione fornito da Fonte dati ISPRA 2021.

| | |
|---|-------------|
| Emissioni indirette lorde di GHG da viaggi di lavoro (tCO2 equivalenti) | 2020 |
| Totale delle emissioni di GHG scope 3 (tCO2eq) | 177,9 |
| Numero totale lavoratori (inclusi dipendenti, stagisti e collaboratori esterni) a cui si riferiscono i consumi energetici (n) | 289 |
| Intensità di emissioni di GHG scope 3 | 0,6 |

Prelievo idrico ⁹

GRI 303-3

I consumi idrici relativi al Gruppo fanno riferimento alle fontane ornamentali mantenute attive, ai prelievi degli impianti, alle attività di pulizie e manutentive, all'irrigazione. Il decremento di circa il 50% rispetto al 2019 è dovuto alla drastica riduzione di personale in sede conseguente all'adozione della modalità di lavoro *smart working* per fronteggiare la pandemia Covid-19.

| Prelievo idrico (kL)¹⁰ | 2020 | 2019 | 2018 |
|--|-------------|-------------|-------------|
| Totale prelievo idrico da tutte le aree (kl) | 7,4 | 14,7 | 16,5 |
| di cui da approvvigionamento idrico comunale o altri servizi idrici pubblici o privati | 7,4 | 14,7 | 16,5 |
| Totale prelievo da aree a stress idrico (kl) | 0 | 0 | 5 |
| di cui acque di superficie | 0 | 0 | 1 |
| di cui acque sotterranee | 0 | 0 | 1 |
| di cui acqua piovana immagazzinata dall'organizzazione | 0 | 0 | 1 |
| di cui approvvigionamento idrico comunale o altri servizi idrici pubblici o privati | 0 | 0 | 1 |
| di cui altri consumi idrici | 0 | 0 | 1 |

7.3 Economia circolare

Materiali utilizzati per peso o volume

GRI 301-1

Nel corso del 2020 si è verificata una riduzione significativa dell'acquisto e del conseguente consumo di materie prime, a causa della ridotta presenza di dipendenti in ufficio.

| Peso materiali utilizzati (kg) | 2020 |
|--|----------------|
| Totale materiali utilizzati | 2.320,3 |
| di cui rinnovabili | 2.285,1 |
| Carta ¹¹ | 1.981,8 |
| Prodotti cartacei (es. cartelline, biglietti da visita, buste, etc.) | 251 |
| Altro (es. palette di legno) | 52,2 |
| di cui non rinnovabili | 35,2 |
| Toner | 35,2 |

⁹ In considerazione del fatto che i siti che ospitano le Società del Gruppo presentano esclusivamente scarichi civili, si ritiene sufficiente il valore di acqua prelevata a rappresentazione della dimensione dell'uso dell'acqua dell'Organizzazione.

¹⁰ Il prelievo idrico indicato si riferisce a migliaia di litri (kl) per tutti gli anni indicati e si riferisce ad acque dolci. Fonte: letture contatori eseguite dal personale di manutenzione.

¹¹ 1 risma = 2,515 kg

Materiali utilizzati che provengono da riciclo

GRI 301-2

Complessivamente la carta riciclata è stata calcolata come il 30% delle risme acquistate.

La carta riciclata è quota parte della carta acquistata in quanto costituita al 20% di scarti pre-consumo (carta non patinata e non stampata sottratta al flusso degli scarti durante il processo produttivo) e al 10% di scarti da consumo (carta che è già stata usata e che è entrata nel processo di riciclo).

Materiali utilizzati che provengono da riciclo

GRI 301-2

| Materiali riciclati (kg) | 2020 | 2019 | 2018 |
|--|----------------|---------------|-----------------|
| Carta | 594,6 | 3.032 | 0 |
| Prodotti cartacei (es. cartelline, biglietti da visita, buste, etc.) | 0 | 390 | 0 |
| Toner rigenerati | 0 | 21 | 0 |
| Prodotti di plastica (es. bicchieri) | 0 | 23 | 0 |
| Totale materiali riciclati | 594,6 | 3.466 | 0 |
| Totale materiali | 2.320,3 | 19.599 | 17.701,5 |
| % materiali riciclati | 25,6 | 17,7 | 0 |

Rifiuti per tipo e metodo di smaltimento

GRI 306-2

Il trasporto dei rifiuti speciali dalle sedi SACE (Roma e Milano) ai destinatari finali viene effettuato tramite trasportatori incaricati di volta in volta, secondo quanto previsto dalle Policy Acquisti. Le attività di allontanamento dei rifiuti dalla sede e loro conferimento ai centri di raccolta autorizzati per trattamento, recupero e smaltimento sono affidate ad imprese appaltatrici specializzate e regolarmente autorizzate dalla Funzione Sistemi di Gestione Ambientale di SACE.

In caso di rifiuti speciali prodotti da SACE e dalle società controllate, viene eseguito un processo di analisi di caratterizzazione da parte di laboratori esterni incaricati dalla Funzione Sistemi di Gestione Ambientale di SACE¹², in modo da definire le eventuali caratteristiche di pericolo.

SACE supporta il laboratorio incaricato nella fase di prelievo del campione¹³, tramite consegna di schede tecniche/ sicurezza dei prodotti di interesse e in tutte le attività volte alla costituzione del "dossier rifiuto" (che includono, tra le altre, alcuni rilievi fotografici da allegare alla scheda, la verifica della congruità del rapporto ricevuto dal laboratorio e l'aggiornamento – ove necessario – dell'operazione di carico del rifiuto e dell'etichettatura del rifiuto in deposito).

Per la sede di Roma, i rifiuti speciali, pericolosi e non, vengono conferiti nel deposito temporaneo ubicato presso i locali tecnici, situati al piano interrato. Il locale risulta essere opportunamente aerato e chiuso. L'accesso ai locali tecnici è consentito solo ai facchini e ai trasportatori incaricati, sotto la supervisione della Funzione Sistemi di Gestione Ambientale di SACE. Il prelievo è svolto a seguito della richiesta di smaltimento rifiuto da parte della funzione che ha prodotto lo stesso, ufficializzata con un ticket da inviare tramite Help Desk.

Il contenuto delle cassette di Primo Soccorso viene avviato a smaltimento secondo i canali opportuni (raccolta urbana o rifiuto speciale), in funzione della loro natura.

Per quanto riguarda le altre sedi, i materiali in esubero o con problematiche strutturali e/o di funzionamento vengono trasferiti dalle sedi periferiche minori alla sede centrale di Roma, per opportuna valutazione di eventuale alienazione o riutilizzo. Nelle sedi periferiche maggiori, invece, la gestione dei rifiuti avviene avvalendosi di ditte autorizzate e identificate attraverso le modalità previste dal codice degli appalti.

I rifiuti assimilabili a quelli urbani vengono ritirati dalle società che si occupano della pulizia dei locali, che conferiscono gli stessi nei luoghi dove avviene il ritiro da parte della società municipalizzata che si occupa dello smaltimento dei rifiuti.

¹² Che provvede a depositare il rifiuto nel deposito temporaneo, a registrare l'avvenuta produzione del rifiuto nel Registro di Carico e Scarico, attribuendogli il codice C.E.R. e assegnando in maniera cautelare il codice di pericolo HP14.

¹³ Il prelievo del campione è effettuato in accordo alla norma UNI 10802:2013 e le analisi seguono la normativa applicabile in materia di rifiuti e in particolare a norma dei Regolamenti 1357/2014/UE e 997/2017/UE.

Al fine di aderire alle delibere comunali introdotte nelle aree geografiche dove sono presenti le sedi di SACE e delle società controllate, si è stabilito di rendere di più facile comprensione la gestione dei rifiuti introducendo delle linee guida di condotta in merito al conferimento di ogni singolo rifiuto prodotto, in base alle regole del Comune in cui si trova la sede.

Per la sede di Roma, i rifiuti assimilabili agli urbani vengono collocati dal personale addetto alla pulizia dell'immobile negli appositi contenitori situati nell'area appositamente adibita. Il locale è situato al piano terra ed è facilmente raggiungibile dai mezzi autorizzati alla raccolta dei rifiuti. La raccolta degli stessi viene eseguita dalla municipalizzata del Comune di Roma (AMA). Per le altre sedi di SACE il servizio di smaltimento rifiuti urbani viene gestito dal Comune di riferimento o dalle società municipalizzate da questo incaricate.

Per l'anno 2020, l'aumento della produzione di rifiuti riscontrato in SACE è imputabile a due elementi: da una parte, l'esigenza di garantire lo *smart working* per i dipendenti ha determinato la necessità di smaltire computer e accessori obsoleti; dall'altra, il progetto *Smartwork Place*, che sta coinvolgendo il secondo piano della sede di Roma attraverso un rinnovo di arredi e attrezzature, ha comportato una produzione straordinaria di rifiuti di diverso tipo.

Inoltre, per ridurre la produzione di carta attraverso una maggiore digitalizzazione delle attività e per riorganizzare spazi di lavoro, è stata attuata una campagna di smaltimento della carta esistente garantendone l'avvio alla filiera del riciclo. Questo ha comportato uno smaltimento di carta maggiore rispetto allo scorso anno. Durante il 2020, infatti, sono stati smaltiti, tramite il programma *paperless*, 1.6180 kg di carta destinati al macero.

Rifiuti per tipo e metodo di smaltimento

GRI 306-2

| Rifiuti prodotti, destinati a recupero e a smaltimento (kg) ¹⁴ | 2020 |
|---|---------------|
| Totale rifiuti speciali | 25.913 |
| di cui non pericolosi | 25.213 |
| toner | 16 |
| apparecchiature fuori uso | 2.720 |
| componenti rimossi da apparecchiature fuori uso | 17 |
| oli e grassi commestibili | 5 |
| rifiuti ingombranti | 22.235 |
| miscugli di cemento, mattoni, mattonelle e ceramiche | 220 |
| di cui pericolosi | 700 |
| apparecchiature fuori uso | 700 |
| Totale rifiuti urbani | 16.180 |
| carta | 16180 |
| Totale rifiuti prodotti | 42.093 |
| di cui destinati a recupero | 25.913 |
| toner | 16 |
| apparecchiature fuori uso | 3.420 |
| componenti rimossi da apparecchiature fuori uso | 17 |
| oli e grassi commestibili | 5 |
| rifiuti ingombranti | 22.235 |
| miscugli di cemento, mattoni, mattonelle e ceramiche | 220 |
| di cui destinati a macero | 16.180 |
| carta | 16.180 |

¹⁴ Fonte: Formulario Identificazione dei Rifiuti (FIR)

GRI Content Index

GRI 102-55

| Standard Disclosure | Descrizione dell'indicatore | Numero di pagina/Note e omissioni |
|--|---|--|
| GENERAL STANDARD DISCLOSURES | | |
| Lettera agli stakeholders | | |
| 102-14 | Dichiarazione di un alto dirigente | Pag. 5 |
| La nostra identità: solide basi su cui costruire il futuro | | |
| 102-1 | Nome dell'organizzazione | Pag. 11 |
| 102-2 | Attività, marchi, prodotti e servizi | Pag. 11 |
| 102-3 | Luogo della sede principale | Pag. 12 |
| 102-4 | Luogo delle attività | Pag. 13 |
| 102-5 | Proprietà e forma giuridica | Pag. 11 |
| 102-6 | Mercati serviti | Pag. 12 |
| 102-7 | Dimensione dell'organizzazione | Pag. 12 |
| 102-9 | Catena di fornitura | Pag. 65 |
| 102-10 | Modifiche significative all'organizzazione e alla sua catena di fornitura | Non sono intervenuti cambiamenti significativi |
| 102-12 | Iniziative esterne | Pag. 66 |
| 102-13 | Adesione ad associazioni | Pag. 66 |
| 102-16 | Valori, principi, standard e norme di comportamento | Pag. 16 |
| 102-18 | Struttura della governance | Pag. 18 |
| 102-11 | Principio di precauzione | Pag. 20 |
| La nostra idea di sostenibilità: una priorità imprescindibile | | |
| 102-40 | Elenco dei gruppi di stakeholder | Pag. 33 |
| 102-42 | Individuazione e selezione degli stakeholder | Pag. 34 |
| 102-43 | Modalità di coinvolgimento degli stakeholder | Pag. 34 |
| 102-44 | Temi e criticità chiave sollevati | Pag. 34 |

| | | |
|--|--|--|
| 102-45 | Soggetti inclusi nel bilancio consolidato | Pag. 33 |
| 102-46 | Definizione del contenuto del report e perimetri dei temi | Pag. 33 |
| 102-47 | Elenco dei temi materiali | Pag. 35 |
| 102-48 | Revisione delle informazioni | Non applicabile. Il precedente Bilancio di Sostenibilità si riferisce al periodo di rendicontazione 2016 |
| 102-49 | Modifiche nella rendicontazione | Non sono intervenuti cambiamenti significativi |
| 102-50 | Periodo di rendicontazione | Pag. 33 |
| 102-51 | Data del report più recente | Pag. 33 |
| 102-52 | Periodicità di rendicontazione | Pag. 33 |
| 102-53 | Contatti per richiedere informazioni riguardanti il report | Pag. 33 |
| 102-54 | Dichiarazione sulla rendicontazione in conformità ai GRI Standards | Pag. 33 |
| SPECIFIC STANDARD DISCLOSURES | | |
| Il nostro modo di lavorare: il valore del rispetto delle regole | | |
| <i>Tema materiale: Rigore nella condotta aziendale</i> | | |
| GRI 103 (2016) | Modalità di gestione dell'aspetto | Pag. 41 |
| GRI 205-3 | Episodi di corruzione accertati e azioni intraprese | Pag. 41 |
| <i>Tema materiale: Trasparenza e semplificazione</i> | | |
| GRI 103 (2016) | Modalità di gestione dell'aspetto | Pag. 41 |
| GRI 417-1 | Requisiti in materia di informazione ed etichettatura di prodotti e servizi | Pag. 41 |
| Le nostre direttrici: l'impegno per lo sviluppo del paese | | |
| <i>Tema materiale: Supporto alle PMI e alle imprese ad alto potenziale</i> | | |
| GRI 103 (2016) | Modalità di gestione dell'aspetto | Pag. 45 |
| GRI FS6 | Percentuale del portafoglio per le linee di business suddivise per regione specifica, dimensione (ad esempio, micro /PMI/grandi) e per settore | Pag. 46 |
| <i>Tema materiale: Finanza sostenibile</i> | | |
| GRI 103 (2016) | Modalità di gestione dell'aspetto | Pag. 48 |
| GRI 201-2 | Implicazioni finanziarie e altri rischi e opportunità dovuti al cambiamento climatico | Pag. 48 |

La nostra comunità: l'attenzione a ciò che ci circonda

Tema materiale: Attenzione e cura del cliente

| | | |
|----------------|--|---------|
| GRI 103 (2016) | Modalità di gestione dell'aspetto | Pag. 55 |
| GRI 418-1 | Denunce comprovate riguardanti le violazioni della privacy dei clienti e perdita di dati dei clienti | Pag. 55 |

Tema materiale: Tutela della salute, della sicurezza e della qualità della vita aziendale

| | | |
|----------------|---|---------|
| GRI 103 (2016) | Modalità di gestione dell'aspetto | Pag. 57 |
| GRI 102-8 | Numero dei dipendenti per tipo di contratto, area geografica e genere | Pag. 58 |
| GRI 102-41 | Accordi di contrattazione collettiva | Pag. 59 |
| GRI 401-1 | Nuove assunzioni e turnover | Pag. 59 |
| GRI 403-1 | Sistema di gestione della salute e sicurezza sul lavoro | Pag. 60 |
| GRI 403-2 | Identificazione dei pericoli, valutazione dei rischi e indagini sugli incidenti | Pag. 61 |
| GRI 403-3 | Servizi di medicina del lavoro | Pag. 61 |
| GRI 403-4 | Partecipazione e consultazione dei lavoratori e comunicazione in materia di salute e sicurezza sul lavoro | Pag. 61 |
| GRI 403-5 | Formazione dei lavoratori in materia di salute e sicurezza sul lavoro | Pag. 61 |
| GRI 403-6 | Promozione della salute dei lavoratori | Pag. 61 |
| GRI 403-7 | Prevenzione e mitigazione degli impatti in materia di salute e sicurezza sul lavoro all'interno delle relazioni commerciali | Pag. 61 |
| GRI 403-9 | Infortuni sul lavoro | Pag. 61 |
| GRI 401-2 | Benefit previsti per i dipendenti a tempo pieno, ma non per i dipendenti part-time e con contratto a tempo determinato | Pag. 60 |
| GRI 404-1 | Ore medie di formazione annua per dipendente | Pag. 63 |
| GRI 404-2 | Programmi di aggiornamento delle competenze dei dipendenti e programmi di assistenza alla transizione | Pag. 62 |
| GRI 404-3 | Percentuale di dipendenti che ricevono una valutazione periodica delle performance e dello sviluppo professionale | Pag. 63 |
| GRI 405-1 | Diversità negli organi di governo e tra i dipendenti | Pag. 64 |
| GRI 406-1 | Episodi di discriminazione e misure correttive adottate | Pag. 65 |

Tema materiale: Specializzazione delle competenze territoriali e di settore

| | | |
|----------------|---|---------|
| GRI 103 (2016) | Modalità di gestione dell'aspetto | Pag. 61 |
| GRI 404-1 | Ore medie di formazione annua per dipendente | Pag. 63 |
| GRI 404-2 | Programmi di aggiornamento delle competenze dei dipendenti e programmi di assistenza alla transizione | Pag. 62 |

Il nostro impegno green: la riduzione dell'impatto ambientale*Tema materiale: Impegno diretto in ambito ambientale*

| | | |
|-------------------|--|---------|
| GRI 103 (2016) | Modalità di gestione dell'aspetto | Pag. 71 |
| GRI 302-1 | Energia consumata all'interno dell'organizzazione | Pag. 72 |
| GRI 302-3 | Intensità energetica | Pag. 72 |
| GRI 302-4 | Riduzione del consumo di energia | Pag. 72 |
| GRI 305-1 | Emissioni dirette di GHG (Scope 1) | Pag. 73 |
| GRI 305-2 | Emissioni indirette di GHG da consumi energetici (Scope 2) | Pag. 73 |
| GRI 305-3 | Altre emissioni indirette di GHG (Scope 3) | Pag. 73 |
| GRI 305-4 | Intensità delle emissioni di GHG | Pag. 73 |
| GRI 303-3 | Prelievo idrico | Pag. 74 |
| GRI 301-1 | Materiali utilizzati per peso o volume | Pag. 74 |
| GRI 301-2 | Materiali utilizzati che provengono da riciclo | Pag. 75 |
| GRI 306-2 | Rifiuti per tipo e metodo di smaltimento | Pag. 76 |
| GRI 307-1 | Non conformità con leggi e normative in materia ambientale | Pag. 71 |
| GRI Content Index | | |
| GRI 102-55 | Indice dei contenuti GRI | Pag. 78 |

Indicatori aggiuntivi

| Indicatore | Numero di pagina |
|--|------------------|
| <i>Tema materiale: Innovazione e digitalizzazione</i> | |
| Percentuale di stampe risparmiate ad esito degli interventi di digitalizzazione e dematerializzazione dei processi | Pag. 51 |
| Percentuale di protocolli gestiti digitalmente | Pag. 51 |
| <i>Tema materiale: Attenzione e cura del cliente</i> | |
| Indagine di Customer Satisfaction | Pag. 56 |

www.sace.it

Concept & Design
Inarea



www.sace.it

in · f · @ · t · v